



# Academische Werkplaats Gezonde Leefomgeving



## Jaaroverzicht 2024

[www.awgl.nl](http://www.awgl.nl)  
[info@awgl.nl](mailto:info@awgl.nl)



➤ Ons doel: Praktijk, wetenschap en beleid verbinden  
Brede opvatting van Gezonde Leefomgeving:  
bescherming én bevordering

- Academisering GGD, voor universiteiten: link met de praktijk

➤ Onze deelnemers:

In 2024 hebben we de samenwerking voor de komende 5 jaar bestendigd!

- Alle GGD'en
- Universiteit Utrecht (IRAS)

Daarnaast samenwerking met diverse kennispartners (universiteiten, hogescholen en onderzoeksinstituten)

➤ Wat doen we:

- Onderzoek: financieren en ondersteunen
- Scholing: (bij)scholing op academische vaardigheden en vanuit onderzoeken, delen scholing van derden
- Communicatie over o.a. onze resultaten en bouwen zo aan een community Gezonde Leefomgeving

➤ Waarin onderscheidt AWGL zich van andere academische werkplaatsen publieke gezondheid?

- Wij zijn landelijk, de andere regionaal
- Wij richten ons alleen op Gezonde Leefomgeving, de (meeste) andere werken aan meerdere thema's
- Bij ons doen GGD-medewerkers zelf onderzoek

## Onze partners





# Onze activiteiten

2024

# Scholingsactiviteiten

## Referaten:

- In 2024: 3 referaten
- Goed bezocht en goed gewaardeerd
- Thema's: industrie, windturbines, glyfosaat

## Webinars:

- Mooie, toegankelijke manier van uitwisseling
- In 2024 hebben we 6 webinars georganiseerd
  - AWGL-onderzoeken
    - Rekentool luchtkwaliteit
    - Voedselomgeving
    - Beleving geluidsrooster
  - AWGL-methodologie
    - Metingen van binnenmilieu en gezondheid
  - ihkv ZonMw programma Gezonde Leefomgeving (i.s.m. Pharos en Platform31)
    - Programma Gezonde Leefomgeving
    - Onderzoek doen met inwoners van kwetsbare wijken

## Ontwikkeling overzicht van scholingsmogelijkheden: [www.awgl.nl/scholing](http://www.awgl.nl/scholing)

- Hier zijn onze webinars (excl. discussie) terug te kijken
- Ook cursussen, documentaires, hoorcolleges en meer van externe partijen





**BRAND NEW**

## Scholing

Thema



Type



Georganiseerd door



Erasmus Summerschool 'One health approaches to study climate sensitive infectious diseases'

Welkom bij het  
Webinar Infectieziekten en Klimaatadaptatie



Gezondheidseffecten van  
klimaatverandering



Hoorcollege: Health Effects of  
Transportation Noise

# Symposium 'Gezondheidsimpact van de Leefomgeving'

- ▀ 10 Maart 2025 organiseren wij een nieuw symposium
- ▀ Programmering en uitnodiging volgt

[Schrijf je in voor de nieuwsbrief](#) en ontvang snel meer informatie.



# Communicatie en Community

## ✓ Veel aandacht voor verspreiding van projectresultaten

- LinkedIn, website, artikelen, presentaties

## ✓ LinkedIn

- ca 1.100 leden
- Wekelijks minimaal 2 relevante, actuele posts
- Mooie uitwisseling tussen praktijk, onderzoek en beleid

## ✓ Nieuwsbrief

- 450 actieve abonnees
- 6 edities verstuurd in 2024  
Oktober 2024: Special ZonMw programma Gezonde Leefomgeving



An aerial photograph of a residential neighborhood. In the center, there is a semi-circular pond with lily pads. The pond is surrounded by a paved area and green grass. Several houses with grey roofs and brick facades are visible around the pond. Some houses have solar panels on their roofs. There are cars parked in the streets and driveways. The overall scene is a well-maintained suburban area.

# Onze onderzoeken

## 2024



# Beweegplekken senioren

- Beweegplekken in de openbare ruimte voor senioren
- Werkt dat wel in de praktijk?
  - Literatuur- en documentenonderzoek
- Waar moet een gemeente rekening mee houden als ze zo'n plek willen realiseren?
  - Interviews, focusgroepen
  - Succes- en Faal-factoren
  - Aanbevelingen voor gemeenten

## Succesvolle beweegtuinen +

Aandacht voor:

- **HARDWARE** aangename, toegankelijke plek, prettige toestellen
- **SOFTWARE** bekendheid voor de plek, organisatie van activiteiten

*"De beweegplek is ontwikkeld vanuit de vraag van en met senioren"*

## - Plekken die weinig worden gebruikt

Achteraf duidelijk waaraan niet werd voldaan op het gebied van

- **HARDWARE**
- **SOFTWARE**

*"Het niet toepassen van beschikbare kennis heeft bijgedragen aan weinig gebruik van een aantal beweegplekken"*

- Rapportage, artikel in VSG

Afgerond: mei 2024

**Meer lezen:** [www.awgl.nl/projecten/beweegplekken-voor-senioren](http://www.awgl.nl/projecten/beweegplekken-voor-senioren)



# Energiearmoede en gezond binnenmilieu

- Op zoek naar verbinding: energiearmoede én een gezond binnenmilieu  
Vaak ontbreekt de aandacht voor gezondheid wanneer het gaat om energiearmoede (conclusie desktopstudie).
- Participatief onderzoek, met praktische resultaten
  - Workshops met ervaringsdeskundigen: Missen begrijpelijke informatie over ventileren, vochtproductie en het weg halen van schimmel
    - ➔ Infokaart (samen met ervaringsdeskundigen ontwikkeld)
    - ➔ Methodologische tips & tricks voor collega-onderzoekers, AWGL-webinar (nov)
  - Doorontwikkeling training 'energieklussers' die door gemeenten en woningcorporatie aan minima worden aangeboden
  - Beleid: Gemeenten en Woningcorporaties
    - ➔ Kernboodschappen + rapport, inspiratiesessie Atlas Leefomgeving

Looptijd: Oktober 2023 – Mei 2024

**Meer lezen:** <https://www.awgl.nl/projecten/energiearmoede-en-binnenmilieu>



# Belevingsonderzoek naar akoestisch rooster

- Binnenstedelijk wordt gebouwd op geluidbelaste locaties, dan wordt o.a. akoestisch rooster ingezet → hoe beleven bewoners zo'n rooster?
- Vragenlijsten en interviews in Amsterdam en Haarlem:
  - Hoewel de meeste respondenten tevreden zijn over de toevoer van frisse lucht via het rooster, ervaren velen nog steeds ernstige geluidhinder, vooral door piekgeluiden van het verkeer.
  - Minder dan de helft van de bewoners vindt dat het rooster overdag voldoende geluid dempt. Slechts een derde vindt het stil genoeg om te slapen met een open rooster.
- Een geluidrooster, zoals het nu wordt toegepast, draagt niet voldoende bij aan een gezond en comfortabel woonklimaat op locaties met een hoge geluidbelasting.
  - Aanbevelingen voor een natuurlijke geluidluwe zijde
- Rapport, GTL-congres, webinar, artikel in Geluid

Looptijd: januari – sept 2024

**Meer lezen:** [www.awgl.nl/projecten/belevingsonderzoek-geluidluwe-zijde-met-een-akoestisch-rooster](http://www.awgl.nl/projecten/belevingsonderzoek-geluidluwe-zijde-met-een-akoestisch-rooster)



# Groen en mentale gezondheid

WORK IN PROGRESS

- Groen wordt ingezet voor een prettige en gezonde leefomgeving
- Veel gemeenten hanteren de 3-30-300 vuistregel:
  - 3 volwassen bomen in de buurt,
  - 30% boomkronen voor schaduw,
  - binnen 300m een parkje
- Onderzoek: relatie tussen 3-30-300 en mentale gezondheid
- Methode: data-analyse
  - GGD gezondheidsmonitor: informatie mentale gezondheid
  - Cobra Groeninzicht: heeft de 3-30-300 in kaart gebracht
  - I.v.m. privacy: koppelingen gezondheidsdata en Cobra-data in beschermde CBS-omgeving
    - leveren (veel) problemen op, met steeds wachttijden tot gevolg.

Looptijd: mei – okt 2024 (vertraagd)

**Meer lezen:** [www.awgl.nl/projecten/3-30-300-vuistregel-en-mentale-gezondheid](http://www.awgl.nl/projecten/3-30-300-vuistregel-en-mentale-gezondheid)



# Overheidsoptreden langdurige verontreiniging

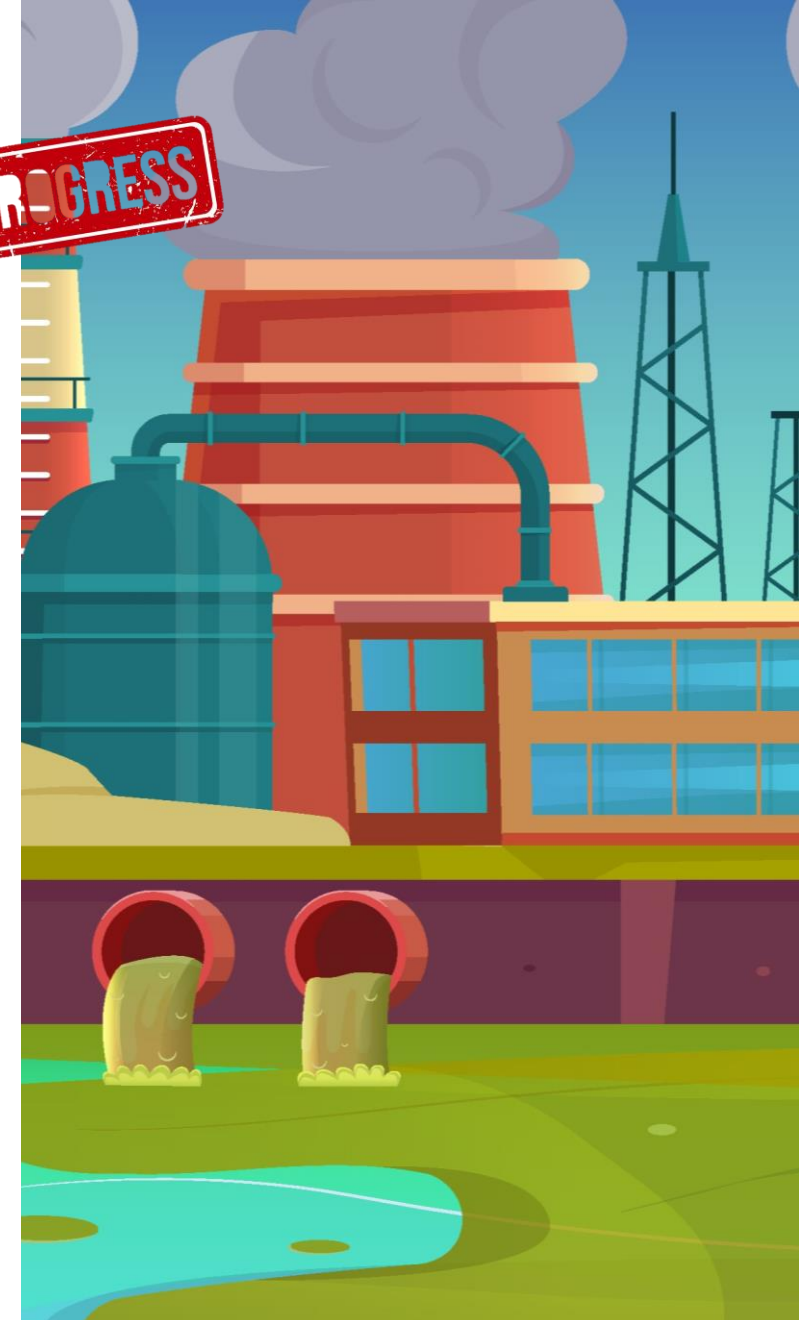
- N.a.v. PFAS-casus in omgeving Dordrecht
- Onderzoek: Welke beleidsstrategieën hanteren overheden om de gezondheidsschade te beperken bij ongerustheid over lang bestaande of voortgaande vervuiling met uiteenlopende gevolgen voor mens en milieu? En welk effect dit heeft op het vertrouwen van inwoners in de overheid?
- Methode:
  - Interviews met praktijkexperts → Praktijkgeleide review van wetenschappelijke en grijze literatuur, gericht op reactiepatronen van o.a. GGD en gemeenten
  - Focusgroepen met experts en inwoners
- Voorzien resultaat:
  - Aanbevelingen voor GGD'en, ism GGD-werkgroep Industrie en Gezondheid

Looptijd: sept 2024 – maart 2025

**Meer lezen:** [www.awgl.nl/projecten/overheidsoptreden-langdurige-verontreiniging](http://www.awgl.nl/projecten/overheidsoptreden-langdurige-verontreiniging)

Door: GGD Zuid-Holland Zuid en CEPHIR/ Erasmus Universiteit.

WORK IN PROGRESS



# Desktopstudie: Actieve Mobiliteit bij kinderen

WORK IN PROGRESS

- Onderzoek:  
Welke kenmerken van de fysieke leefomgeving beïnvloeden de actieve mobiliteit van kinderen in wijken met een lage sociaal-economische positie?
- Aanpak:
  - Expert-geleid literatuuronderzoek van grijze en wetenschappelijke literatuur
- Voorzien resultaat:
  - Inzichten voor beleid en vervolgonderzoek

Looptijd: najaar 2024 (in afronding)

**Meer lezen:** [www.awgl.nl/projecten/desktopstudie-actieve-mobiliteit](http://www.awgl.nl/projecten/desktopstudie-actieve-mobiliteit)



# Desktopstudie: Pilot Clusteranalyse Milieuverkenning Overijssel

- In opdracht van provincie door GGD opgestelde milieuverkenning op geeft aanleiding tot verdiepend onderzoek naar de wijken waar uitdagingen bij elkaar komen.
- Desktopstudie: is rapportage en advisering op het niveau van groepen van wijken mogelijk, door gebruik te maken van de methode 'ruimtelijke clusteranalyse'?
- Aanpak:
  - GeoDa Clusteranalyse op de Milieuverkenning Overijssel, ism GIS-experts van Universiteit Twente
  - Onderzoeken of stratificatie tot andere resultaten leidt
- Voorzien resultaat:
  - Rapport met bevindingen (incl verdieping op de milieuverkenning) en inschatting van de waarde van de analysemethode

Looptijd: najaar 2024

**Meer lezen:** <https://awgl.nl/projecten/clusteranalyse-milieuverkenning-ov>

**WORK IN PROGRESS**



# Desktopstudie: Groen & Participatie

WORK IN PROGRESS

- Onderzoek:  
Wat zijn de geleerde lessen over de participatie door inwoners van (w)arme wijken bij vergroening van hun wijk?
- Aanpak:
  - Selectie van 7 in het verleden uitgevoerde interventies waarbij de stem van bewoners van (w)arme wijken is meegenomen in de aanpak
  - Semigestructureerde interviews met projectleiders en andere uitvoerenden met zicht in betrokkenheid van bewoners
  - Aanvulling met kennis uit (grijze) literatuur
- Rapportage: een overzicht van interventies die gaan over groen:
  - Hoe zijn bewoners bereikt? Wat is er gedaan met de meningen en ervaringen van bewoners?
  - Wat was het resultaat van de interventie?
  - Lessons learned wbt participatie onderzoek

Looptijd: winter-voorjaar 2025

**Meer lezen:** [webpagina in ontwikkeling](#)





# Desktopstudie: Gezondheidseffecten van wonen in hoogbouw

## ➤ Onderzoek:

Op welke manier beïnvloedt wonen op hoogte de gezondheid, zowel op fysiek als op mentaal vlak? En welke determinanten (van de bewoners en het bouw) spelen hierbij een rol?

## ➤ Aanpak:

- Verzamelen van relevante grijze en wetenschappelijke literatuur
- Overzicht maken van beschreven gezondheidseffecten en selectie van meest relevante effecten
- Rapportage schrijven en indien relevant opstellen van teksten tbhv GGD advisering

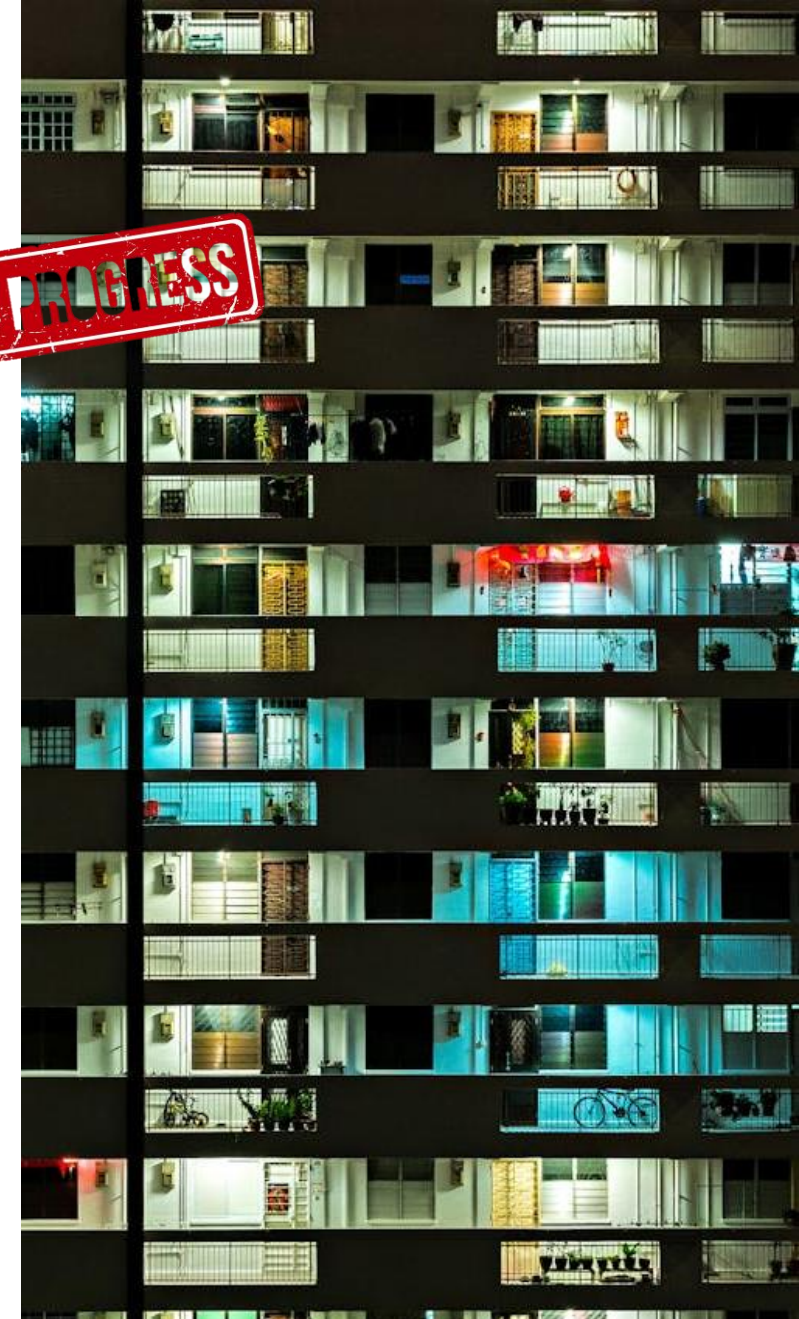
## ➤ Rapportage:

Ingaan op meerdere aspecten van wonen op hoogte, zoals geluid, lucht en hitte in relatie tot gezondheid

Looptijd: voorjaar 2025

**Meer lezen:** [webpagina in ontwikkeling](#)

WORK IN PROGRESS



# Evaluatie ZonMw programma Gezonde Leefomgeving

WORK IN PROGRESS



ZONMw

*Financiering: ZonMw*

- ▀ Lerend monitoren en overkoepelend evalueren van de projecten in de eerste twee calls van het programma Gezonde Leefomgeving Integrale Aanpak. Zowel op inhoud als proces.
  - De projecten helpen en ondersteunen hun impact te vergroten
  - Nagaan welke leerpunten direct bruikbaar zijn in de lokale praktijk
  - De opgedane inzichten actief delen via het PGLO, o.a. binnen leernetwerken, maar ook via de netwerken en bestaande communicatiekanalen van AWGL, Pharos en Platform31
- ▀ Voorzien resultaat:
  - Het versterken van projecten
  - Het herkennen van interacties tussen projecten
  - Gebundelde leerpunten

Looptijd: juli 2024 – juli 2025

**Meer lezen:** [www.awgl.nl/projecten/evaluatie-zonmw-programma-gezonde-leefomgeving](http://www.awgl.nl/projecten/evaluatie-zonmw-programma-gezonde-leefomgeving)

# Communicatie voor 8 projecten in ZonMw-GLIA

WORK IN PROGRESS

- Afwegingskader en borging van gezondheidsregels in beleid:  
[www.awgl.nl/projecten/afwegingskader-en-borging-van-gezondheidsregels-in-beleid](http://www.awgl.nl/projecten/afwegingskader-en-borging-van-gezondheidsregels-in-beleid)
- Brabantse GO! Voor een groene, gezonde leefomgeving  
[www.awgl.nl/projecten/brabantse-go-groene-gezonde-leefomgeving](http://www.awgl.nl/projecten/brabantse-go-groene-gezonde-leefomgeving)
- Creëren en floreren: wijkondernemingen als basis voor een groene en verbonden gemeenschap  
[www.awgl.nl/projecten/samen-creeren-en-floreren-wijkondernemingen-als-basis](http://www.awgl.nl/projecten/samen-creeren-en-floreren-wijkondernemingen-als-basis)
- Eerlijke hitte in de stad  
[www.awgl.nl/projecten/eerlijke-hitte-in-de-stad](http://www.awgl.nl/projecten/eerlijke-hitte-in-de-stad)
- De Gaarden: een nieuwe richting in gezonde stedelijke ontwikkeling  
[www.awgl.nl/projecten/de-gaarden-gezonde-stedelijke-ontwikkeling](http://www.awgl.nl/projecten/de-gaarden-gezonde-stedelijke-ontwikkeling)
- Gezond Boskamp: samen werken aan een gezonde en inclusieve leefomgeving  
[www.awgl.nl/projecten/gezond-boskamp](http://www.awgl.nl/projecten/gezond-boskamp)
- Preventie van huidkanker en hittestress in gemeenten  
[www.awgl.nl/projecten/preventie-van-huidkanker-en-hittestress](http://www.awgl.nl/projecten/preventie-van-huidkanker-en-hittestress)
- Richtlijnen voor gezonde buitenruimte door ontwikkeling, inrichting en beheer  
webpagina in ontwikkeling

ZonMw

# LIFE IP Klimaatadaptatie

*Financiering: EU LIFE-IP programma*

*AWGL heeft een ondersteunende rol, o.a. bij het verspreiden van de resultaten*

- ▀ Onderdeel van de Nationale (klimaat)Adaptatie Strategie.
  - 22 organisaties zetten zich in - Nederlands programma met cofinanciering van de EU
- ▀ Doel: Nederland in 2050 weerbaar maken tegen klimaatverandering en gezondheidsaspecten in beleidsplannen verankeren
- ▀ Deelproject 'Gezondheid in Klimaatadaptatie'
  - GGD'en en gemeenten helpen gezondheid te verankeren in het klimaatadaptatiebeleid door middel van praktische handreikingen rond relevante factoren zoals hitte, UV, infectieziekten, overstromingen, en mogelijk meer.

Looptijd 2022-2027

**Meer lezen:** [www.awgl.nl/projecten/klimaatadaptatie-en-gezondheid](http://www.awgl.nl/projecten/klimaatadaptatie-en-gezondheid)

**WORK IN PROGRESS**



# Wij zijn de Wijk

*Financiering: ZonMW*

*De AWGL heeft een ondersteunende rol, oa bij het verspreiden van de resultaten*

- ▀ Wij zijn de wijk: burgerparticipatie en domeinoverstijgend gezondheidsbeleid voor een gezonde leefomgeving.
- ▀ Doel:  
Inwonerinitiatieven voor de gezonde leefomgeving beter faciliteren via domeinoverstijgend beleid in Arnhem, Ede en Wageningen

Looptijd 2021-2025

**Meer lezen:** [www.awgl.nl/projecten/wij-zijn-de-wijk](http://www.awgl.nl/projecten/wij-zijn-de-wijk)

**WORK IN PROGRESS**



# Versterking kennisinfrastructuur gezondheidsbevordering en preventie

*Financiering: ZonMW, programma preventie*

- ▀ Verbonden aan subsidies voor interventies aan 23 GGD'en (GLI, Valpreventie ouderen, Welzijn op recept, Overgewicht kinderen)
- ▀ Samenwerking alle AWPG's
- ▀ Drie werkpakketten
  1. Ervaring opdoen in het leernetwerk van de interventies
  2. Voorstel om het leernetwerk te borgen en breder te implementeren
  3. Overeenstemming tussen kennispartners over benodigde randvoorwaarden om kennis beter te ontwikkelen, toe te passen en te verspreiden

Looptijd 2023-2025

**Meer lezen:** [www.awgl.nl/projecten/versterking-infrastructuur-gezondheidsbevordering-en-preventie](http://www.awgl.nl/projecten/versterking-infrastructuur-gezondheidsbevordering-en-preventie)

**WORK IN PROGRESS**

