

BRABANTSE OMGEVINGSSCAN

Eindrapportage

Inhoud

1. Inleiding	3
2. Methode	5
3. Oplevering versie 1.0	6
Dashboard Brabantsscan	7
Gelaagde kaarten	9
Inspiraties voor beleid	11
Database	12
4. Implementatie en doorontwikkeling	13
Doorontwikkeling	14
5. Conclusie	15
Een aantal reacties van stakeholders	16



Hart voor Brabant



West-Brabant



Brabant-Zuidoost



Academische Werkplaats
MILIEU EN GEZONDHEID

1. Inleiding

Aanleiding

De Brabantse OmgevingsScan (BrOS) is een instrument dat gemeenten kunnen gebruiken in de voorbereiding op en de implementatie van de Omgevingswet. In deze nieuwe wet, worden niet alleen alle regels over ruimte, wonen, infrastructuur, milieu, natuur en water gebundeld, maar krijgt gezondheid ook een rol. De 3 Brabantse GGD'en en universitair kenniscentrum duurzame ontwikkeling Telos ontwikkelden hiervoor de Brabantse OmgevingsScan, kortweg BrOS.

De BrOS is een dashboard met informatie over leefomgeving in relatie tot gezondheid, in drie belangrijke thema's: gezonde leefomgeving, gezonde mobiliteit en gezonde gebouwen. Deze thema's zijn afkomstig uit de kernwaarden voor een gezonde leefomgeving die door de GGD GHOR Nederland zijn opgesteld in februari 2018. De BrOS onderscheidt zich van andere instrumenten door de combinatie van de belevingscijfers en objectieve cijfers over omgeving en gezondheid, de mogelijkheid tot combineren van cijfers (stapelen) en de toevoeging van kansen en inspiraties voor een gezonde inrichting van onze leefomgeving. De BrOS bevat objectieve- en belevingscijfers per gemeente en wijk voor heel Noord-Brabant. Door objectieve cijfers met te combineren met belevingscijfers (bijvoorbeeld aantal veehouderijen in een bepaald gebied en de door inwoners ervaren geuroverlast in dat gebied), worden relaties inzichtelijk. Naast cijfers biedt het dashboard inspiraties voor beleid en de mogelijkheid om in contact te komen met een beleidsadviseur van de GGD. De ontwikkeling van de BrOS past binnen de gemaakte afspraken in het kader van de Brabantse Health Deal.¹

Wat is de Brabantse Omgevingscan?

De BrOS is primair bedoeld voor bestuurders en beleidsmakers in Noord-Brabant om gemeenten te helpen om de bescherming en bevordering van gezondheid een integrale plek te kunnen geven binnen de te ontwikkelen omgevingsvisies en omgevingsplannen. Maar ook burgers kunnen gebruik maken van de BrOS. In de BrOS worden zowel objectieve data en belevingscijfers van hun inwoners gecombineerd en aangeboden via gelaagde kaarten in een zogenaamd dashboard op gemeente- en wijkniveau.

Met de BrOS wordt de invloed van gezondheid op de leefomgeving en vice versa duidelijker en concreter gemaakt. Dit biedt een gemeente handvatten om gezondheid een rol te geven in omgevingsplannen. Bijvoorbeeld door groen in te zetten bij het tegengaan van hittestress op plekken waar veel kwetsbare ouderen wonen. Tegelijkertijd zorgt meer groen ook voor een prettige leefomgeving die uitnodigt tot bewegen en sociale interactie. Zo verbeter je de leefomgeving, de gezondheid en het milieu in één klap.

¹ In de Brabantse Health Deal hebben de samenwerkende partijen, waaronder de drie Brabantse GGD-en en Telos en Tilburg University, met elkaar een convenant gesloten. Daarin ligt de focus op het gezamenlijk realiseren van een leefomgeving die uitnodigt tot een gezonde leefstijl, die klimaat-robust en klimaat-adaptief is en die stad en platteland goed met elkaar verbindt met groene, blauwe en grijze infrastructuur.

De BrOS biedt ook concrete adviezen aan gemeenten en de mogelijkheid om deze adviezen in samenwerking met de GGD naar de lokale situatie te vertalen.

Beoogde resultaten

Het beoogde resultaat van de BrOS is een dashboard met informatie over de leefomgeving in relatie tot gezondheid dat gebruikt kan worden als instrument om lokaal het gesprek aan te gaan door gemeenten (bestuurders) en andere partners. Dit instrument is bestemd voor alle Noord-Brabantse gemeenten. De BrOS is gratis beschikbaar en toegankelijk voor iedereen; het enige winstogmerk is gezondheidswinst.

Het actueel houden van de BrOS zal na afloop van het project een structurele activiteit worden van de Brabantse GGD-en en Telos.

Kortom:

- De BrOS maakt het gemeenten gemakkelijker om gezondheid te integreren in hun Omgevingsvisie en –plannen
- De BrOS zorgt ervoor dat de invloed van gezondheid op leefomgeving en vice versa concreter kan worden gemaakt
- De BrOS maakt gebruik van zowel objectieve data als belevingscijfers op gemeente- en wijkniveau
- De toekomstige gebruiker heeft in deze pilot invloed op inhoud en de vorm van het instrument (door de gehanteerde werkwijze)

2. Methode

Rolverdeling

De BrOS is ontwikkeld m.b.v. de [Scrum-methode](#). Dit houdt in dat er 'sprints' van 6 weken plaatsvinden, die steeds eindigen met een tussenproduct dat gepresenteerd wordt aan de stakeholders tijdens een zogenaamde review. Deze manier van werken zorgt ervoor dat stakeholders -zoals gemeenten en andere belanghebbende organisaties- regelmatig actief betrokken worden bij de ontwikkeling van de BrOS en hier dus invloed op uit kunnen oefenen. Zo hebben we bestaande kennis benut en sluit het resultaat optimaal aan bij de wensen en behoeften van gebruikers.

Binnen de Scrum-methode wordt er gewerkt in zelf-organiserende teams bestaande uit verschillende specialisten met Scrum-rollen. Degene die het proces begeleidt, wordt ook wel de Scrummaster genoemd. Deze persoon zorgt ervoor dat het team zich aan de regels houdt en efficiënt kan doorwerken. Het team en de Scrummaster werken voor de product owner, die als intermediair fungeert tussen de klant (voor wie het product, de BrOS, gemaakt wordt en het team die het product daadwerkelijk maakt). Het zelf organiserend team bestaat uit medewerkers van de drie GGD'en in Brabant, bestaande uit beleidsadviseurs, onderzoekers, gezondheidsmedewerkers en medische milieukunde en medewerkers van Telos. De rol van de GGD'en is het verschaffen van (belevings)cijfers over gezondheid en omgeving én het schrijven van de inspiraties voor beleid. De objectieve cijfers komen uit beschikbare openbare bronnen, zoals CBS en RIVM. Telos beschikt over een brede kennis van Brabant op het gebied van duurzaamheid én maakt de gelaagde kaarten voor de BrOS. De voortgang van het project wordt gemonitord via [Trello](#). Door middel van een online Trello-bord kan een project in één oogopslag bekeken worden. Zo kan de voortgang van het project gemakkelijk bijgewerkt worden en wordt het direct geüpdatet. Op het Trello-bord van de BrOS staan aparte lijsten zoals 'To do', 'Busy' en 'Done' en hebben we een aparte lijst voor de onderwerpen die besproken moeten worden tijdens de momenten dat we allemaal bij elkaar zijn (Dedicated time). Deze momenten vinden één keer in de maand plaats en één keer in de twee weken is er een telefonisch overleg met het Scrum-team.

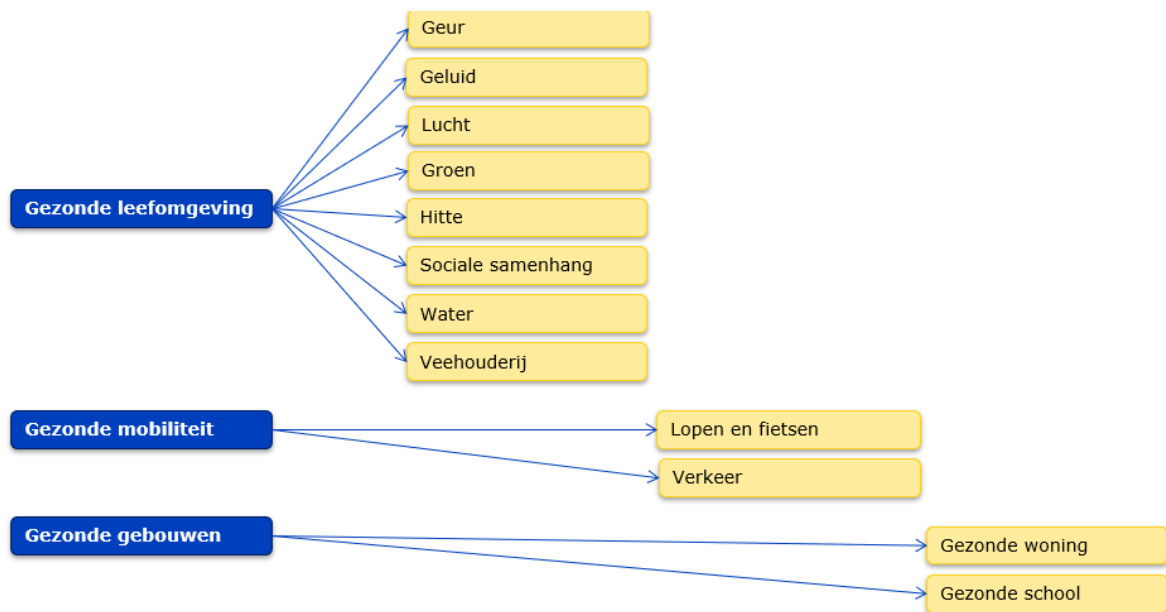
Betrokken partners

De stakeholders van de BrOS zijn:

- ❖ Gemeenten: Oisterwijk, Moerdijk, Oirschot, Eindhoven, Boxtel/Sint Michielsgestel, Uden, Tilburg, Geertruidenberg
- ❖ Waterschappen
- ❖ Collega's van de GGD: medische milieukundigen en projectenleiders
- ❖ RIVM
- ❖ Provincie Noord-Brabant

3. Oplevering versie 1.0

Op 29 januari 2019 gaat de BrOS versie 1.0 live. De 3 kernwaarden voor een gezonde leefomgeving (gezonde leefomgeving, gezonde mobiliteit en gezonde gebouwen) vormen de kapstok voor de BrOS. Afbeelding 1 laat per kernwaarde zien welke thema's gevuld zijn in deze versie van de BrOS. In 2019 komen er nieuwe thema's beschikbaar in de BrOS.



Afbeelding 1. Uitgewerkte thema's Brabantse Omgevingscan versie 1.0

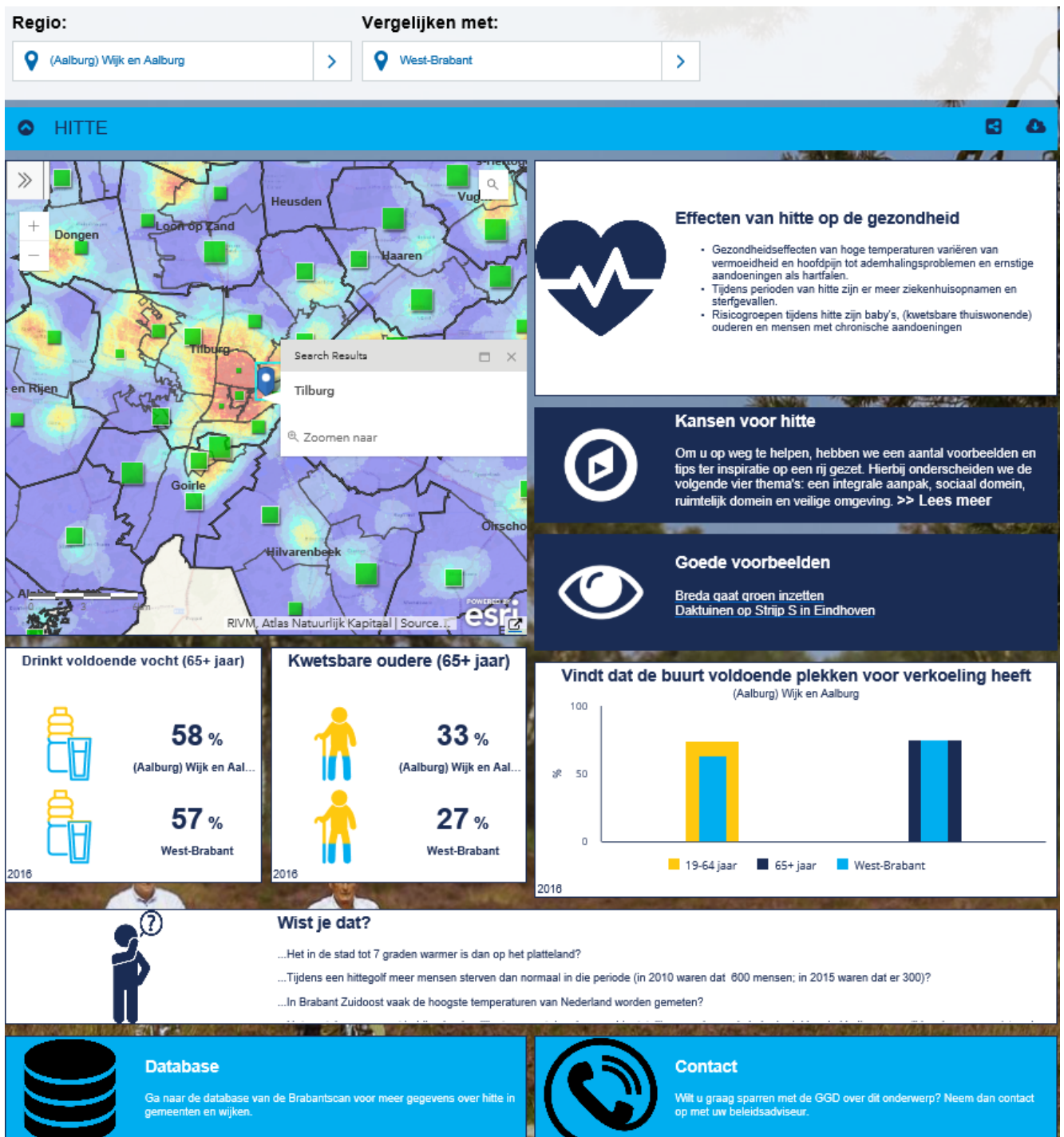
Dashboard Brabantsscan

Het dashboard van de BrOS is gekoppeld aan een bestaand instrument: de Brabantsscan. Het dashboard van de BrOS is in dezelfde stijl als de rest van de Brabantsscan. De startpagina ziet eruit zoals in afbeelding 2. Er kan gekozen worden voor de vergelijking tussen regio en gemeente of tussen twee gemeenten.



Afbeelding 2. Homepagina van BrOS

Vanuit de startpagina kan de gebruiker doorklikken op een inhoudelijk thema. Een voorbeeld hiervan is te zien in afbeelding 3, waar de pagina voor het thema Hitte geopend is. Zoals te zien is in deze afbeelding staan er meerdere blokken op deze pagina. Links bovenin wordt de gelaagde kaart getoond. Deze kaart kan volledig geopend worden in een aparte pagina. Naast de gelaagde kaart is informatie te vinden over de effecten van Hitte op de gezondheid. In de donkerblauwe blokken naast de gelaagde kaart staan de link naar de inspiratie voor beleid en een link naar een aantal goede praktijkvoorbeelden van gemeenten uit Brabant. Onder de gelaagde kaart wordt er extra informatie gegeven die uit de Gezondheidsmonitor zijn gehaald en worden een aantal wist-je-datjes genoemd. Helemaal onderaan, in het blauw, staat de link naar de database (die onderdeel is van de Brabantsscan) en de contactgegevens. Hierna gaan we nog meer specifiek in op de gelaagde kaarten en de inspiraties voor beleid.



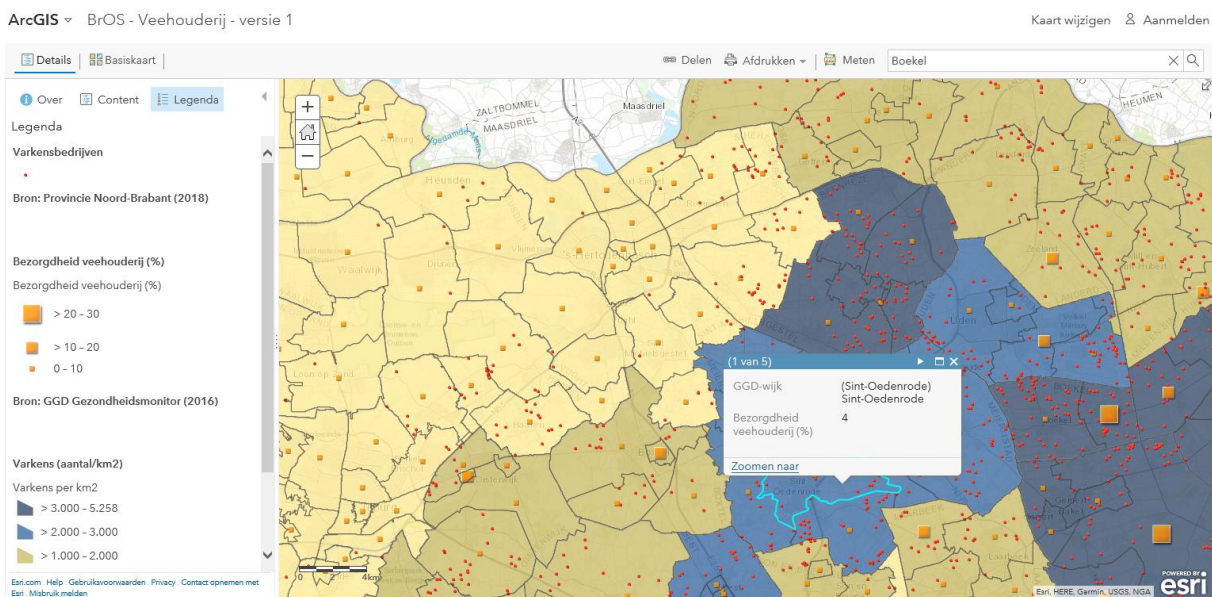
Afbeelding 3. Dashboard voor het thema Hitte

Gelaagde kaarten

Het ontwerpen van de gelaagde kaarten is een belangrijk onderdeel voor de BrOS. De gelaagde kaarten bevatten zowel feitelijke data als belevingsdata.

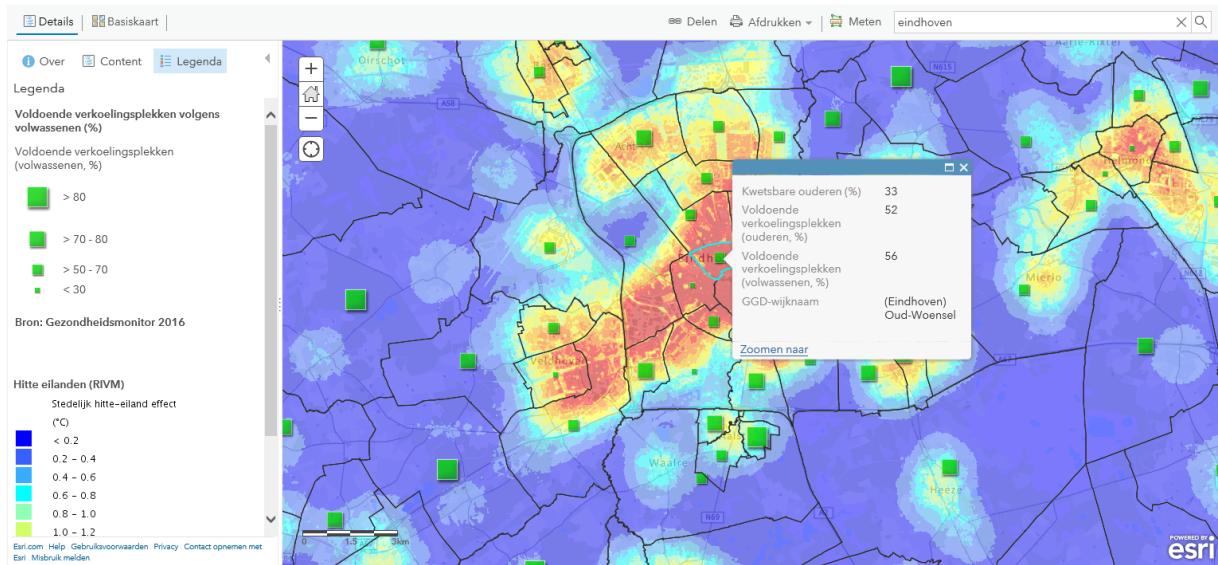
In onderstaande afbeeldingen staan enkele voorbeelden van gelaagde kaarten. In werkelijkheid gaat het om interactieve kaarten online. Deze zijn vanaf 29 januari beschikbaar via www.brabantscan.nl/omgevingsscan voor alle Brabantse gemeenten.

De eerste kaart toont de objectieve en belevingsinformatie voor het thema Veehouderij in de gemeente Sint Oedenrode en omliggende gemeenten. Deze kaart bevat objectieve informatie over varkensbedrijven (rode stippen) en aantal varkens per vierkante kilometer (achtergrondkleur geel, blauw en donkerblauw) en de belevingsinformatie over het percentage van de volwassenen dat bezorgd is over de invloed van veehouderij op de gezondheid (oranje vierkanten). Voor Sint Oedenrode gaat het om 4% bezorgdheid. Hoe groter de oranje vierkanten, hoe hoger het percentage bezorgde volwassenen, hoe donkerder de achtergrondkleur hoe meer varkens per vierkante kilometer.



Kaart 1. Objectieve en belevingsinformatie voor Veehouderij in Sint Oedenrode

De tweede kaart laat de objectieve en belevingsinformatie zien voor het thema Hitte in Eindhoven. In deze kaart geven de groene vierkanten de belevingsinformatie, namelijk het percentage van volwassenen dat vindt dat er voldoende verkoelingsplekken in de buurt zijn. (Voor de wijk Oud Woensel gaat dit om 56%) Daarnaast zijn er over deze wijk nog 2 belevingscijfers bekend: het percentage kwetsbare ouderen (33%) en het percentage ouderen dat voldoende verkoelende plekken ervaart (52%). De achtergrondkleuren in deze kaart bevatten de objectieve data over het stedelijk hitte-eiland effect. De laagste temperatuur wordt weergegeven met een donkerblauwe achtergrondkleur en de hoogste temperatuur met een donkerrode achtergrondkleur.



Kaart 2. Objectieve en belevingsinformatie voor Hitte in Eindhoven

Inspiraties voor beleid

Per thema is een inspiratie voor beleid beschikbaar. De inspiraties bevatten informatie over de effecten op de gezondheid, tips voor de leefomgeving en goede voorbeelden uit Brabant. De inspiraties zijn in nauwe samenwerking met de stakeholders en andere thema experts ontwikkeld. Alle inspiraties zijn op dezelfde manier opgebouwd (zie afbeelding 4).



Gezondheidseffecten van groen	Inspiratie voor beleid	Tips voor de leefomgeving
<p>Een groene omgeving heeft een positief effect op de psychische gezondheid, onder andere bij vermoeidheid en stress.</p> <p>Groen in de buurt stimuleert buiten spelen en bewegen en helpt daarmee overgewicht tegen te gaan.</p> <p>Inwoners die vinden dat er voldoende groen in de buurt is zijn vaker gelukkig, zijn minder vaak eenzaam, hebben minder vaak psychische klachten en ervaren minder stress.</p> <p>Groen is essentieel voor een klimaatbestendige, duurzame en gezonde woonomgeving, en verbetert het microklimaat in de stad. Meer groen in tuinen, zorgt ervoor dat het regenwater kan worden vastgehouden en geborgen op de plek waar het valt. Een groene inrichting met bomen, struiken en water werkt verkoelend tijdens warme periodes. Zie ook de 7 redenen om te investeren in een groene stad.</p>	<p>Betrek bij de(h)er inrichting en onderhoud van (groen)voorzieningen de buurtbewoners als ervaringsdeskundigen. Werkzaamheden in de wijk zijn een goede aanleiding om met buurtbewoners in gesprek te gaan over aanpassingen van het groen. Stimuleer buurtbewoners om gezamenlijk verantwoordelijk te zijn over hofjes, binnentuinen, moestuinen en buurttuinen.</p> <p>Met name mensen met een lagere sociaal economische status, kinderen en ouderen hebben baat bij een groene leefomgeving.</p> <p>Als mensen een gevoel van veiligheid ervaren in de buurt worden ze eerder gestimuleerd om naar buiten te gaan. Denk hierbij aan verlichting door lantaarns in parken en door het voorkomen van donkere hoekjes en steegjes en het goed bijhouden van parkjes en pleintjes.</p> <p>Groene wandel- en fietspaden naar voorzieningen bevorderen gezonde mobiliteit. Recreatieve routes vanuit de stad naar het buitengebied stimuleren gezond gedrag.</p>	<p>Ontmoetingsplek Een aantrekkelijke omgeving met bankjes, speeltuintjes en parkjes draagt bij aan het ontmoeten van buurtgenoten, met name voor ouderen en kinderen met hun begeleiders.</p> <p>Buitenspeelruimte Speelreinen, openbaar groen, parken en water stimuleren kinderen buiten actief te zijn. Denk hierbij aan een veilige bereikbaarheid van de speelplek voor fietsers en voetgangers. <i>Natuurspeeluin De Kleine Biesbosch</i></p> <p>Aangename groene zijde van woningen Streef naar één aangename groene zijde van woningen. Denk hierbij bijvoorbeeld aan de ligging van de tuin en parkjes met groenstroken en water.</p> <p>Groene daken Groene daken met mossen en grassen worden minder warm en kunnen wateroverlast voorkomen. <i>Daktuinen</i></p> <p>Mix van functies Mensen bewegen meer als functies worden afgewisseld door natuurlijke ontmoetingspunten. Zoals detailhandel, scholen, speel- en sportvoorzieningen. Dit draagt ook bij aan een gevoel van veiligheid.</p>
<p style="text-align: center;">Goed voorbeeld uit Brabant</p> <p style="text-align: center;">Operatie Steenbreek Praktisch alles groen Het gebruik van natuur voor gezondheid in de praktijk</p> <p>En uit Nederland</p> <p>Tiny forest Degroene connectie Degroeneloper Gezond OntwerpWijzer GO! Utrecht</p>	<p>MEER LEZEN?</p> <p>Handboek Prettige Plekken Redenen om te investeren in een groene stad Kemwaarden voor een gezonde leefomgeving Gezonde wijk aanpak Effect van schaduw Groene wijk Groene gezonde wijk</p> <p>MEER INFORMATIE? Stuur een mail naar BrOS@ggdhv.nl of neem contact op met uw beleidsadviseur van de GGD</p>	

Afbeelding 4. Inspiratie voor beleid voor het thema 'Groen'

Database

In de database staan alle data die de GGD heeft over de thema's in de BrOS. Afbeelding 5 laat zien hoe deze database eruit ziet. De database bevat voornamelijk belevingscijfers uit de diverse GGD gezondheidsmonitors. De gebruiker kan kiezen voor volwassenen (19+) of jeugd (0-18 jaar). De cijfers zijn voor meerdere jaren beschikbaar (voor 19+ gaat het om 2009, 2012 en 2016, voor 0-11 gaat het om 2008, 2013 en 2017 en voor 12-18 gaat het om 2011 en 2015/2016). De cijfers in de database kunnen getoond worden op wijk, gemeente en regionaal niveau.

The screenshot shows the Brabantscan interface. The main content is a table titled 'Geeft voldoende voor eigen buurt (19-64 jaar) - Gemeenten'. The table lists 20 municipalities and their satisfaction scores for the years 2009, 2012, and 2016. The scores range from 86 to 98.

Gemeente	2009	2012	2016
Gemeente Aalburg	98	94	93
Gemeente Alphen-Chaam	98	94	96
Gemeente Asten	94	94	92
Gemeente Baarle-Nassau	95	92	93
Gemeente Bergelijk	95	93	95
Gemeente Bergen op Zoom	92	91	87
Gemeente Bernheze	95	93	94
Gemeente Best	95	94	93
Gemeente Bladel	94	94	92
Gemeente Boekel	97	94	94
Gemeente Boxmeer	95	93	96
Gemeente Boxtel	93	91	91
Gemeente Breda	90	89	91
Gemeente Cranendonck	92	94	93
Gemeente Cuijk	92	91	88
Gemeente Deurne	95	91	92
Gemeente Dongen	97	95	93
Gemeente Drimmelen	96	94	94
Gemeente Eersel	94	94	98
Gemeente Eindhoven	86	86	88
Gemeente Etten-Leur	94	94	91
Gemeente Geertruidenberg	94	92	94
Gemeente Geldrop-Mierlo	93	94	93
Gemeente Gemert-Bakel	93	93	90

The interface also includes a search bar, a sidebar for selecting levels (Wijk, Gemeente, Subregio, GGD-regio, Provincie), and a legend for the data series (GGD 2016). The bottom navigation bar shows filters for 'Jaar' (2009, 2012, 2016) and 'Meest recente'.

Afbeelding 5. Database BrOS

4. Implementatie en doorontwikkeling

Op 29 januari 2019 gaat de BrOS versie 1.0 live. In 2019 gaan we aan de slag met de implementatie van de BrOS en de doorontwikkeling naar versie 2.0.

Implementatie

Om de Bros ook onder de aandacht te brengen bij andere gemeenten (binnen én buiten ons werkgebied) brengen we (het werken met) het instrument op verschillende manieren onder de aandacht. Hiervoor is een apart communicatieplan ontwikkeld.

Intern binnen de GGD'en:

- ❖ Presentaties bij de MT's van de GGD'en en het nieuwe bestuur
- ❖ Presentaties bij de verschillende teams van de GGD'en (lokaal gezondheidsbeleid, wijkgezondheidsmedewerkers etc). Met als doel dat zij bij de contacten die zij hebben binnen de gemeenten aandacht kunnen vragen voor dit cijfer- en kaartmateriaal.
- ❖ Ontwikkeling training voor beleidsadviseurs
- ❖ Banner t.b.v. e-mailhandtekeningen

Extern:

- ❖ Presentaties bij individuele gemeenten over de Omgevingswet
- ❖ Presentaties bij ambtenarenoverleg volksgezondheid en Ruimtelijke ordening
- ❖ Presentaties in andere netwerken zoals de Brabantse health deal, veiligheidsnetwerk en de Brabantse provinciale ontwikkeldagen
- ❖ Kennis ter beschikking stellen voor landelijke GGD'en (door middel van presentaties, nieuwsberichten, GGD Kennisnetetc.)
- ❖ Ontwikkeling training voor beleidsmakers
- ❖ Lancering 29 januari
- ❖ Berichtgeving op social media

Vanaf de lancering van de BrOS is er een handleiding beschikbaar met informatie over hoe de BrOS te gebruiken is. Daarnaast bieden wij gemeenten advies op maat door:

- Het geven van presentaties over gezondheid in relatie tot leefomgeving op basis van de BrOS.
- Het geven van duiding aan de Brabantse Omgevingsscan.
- Maken van een scan van de leefomgeving in relatie tot gezondheid.
- Maken van gelaagde kaarten op maat.
- Meedenken van initiatieven voor een gezonde leefomgeving op maat.

Doorontwikkeling

Naast aandacht voor implementatie en communicatie willen we in 2019 aan de slag met de doorontwikkeling van de BrOS naar een versie 2.0. We blijven dit doen met behulp van de Scrum aanpak in samenwerking met een groep van stakeholders.

Daarnaast stellen we onze ervaringen graag ter beschikking aan andere GGD'en.

Aanvullende thema's

De volgende thema's worden in 2019 toegevoegd aan de BrOS:

- ❖ Bodemkwaliteit
- ❖ Externe veiligheid
- ❖ Licht
- ❖ Afval
- ❖ Gezonde werkplek
- ❖ Infectieziekten
- ❖

Toevoegen nieuwe/ betere data

Het is nog niet voor alle thema's gelukt om de meest wenselijke feitelijke en belevingsdata te vinden. Denk bijvoorbeeld aan het thema Water. In de gezondheidsmonitors van de GGD zijn nog geen vragen opgenomen over Water. Het is dus van belang dat de missende thema's toegevoegd aan de volgende gezondheidsmonitors vanuit de GGD. Daarnaast missen we ook nog feitelijke data met de meeste zegkracht. Zo zijn we voor het thema water op zoek naar een kaart die gedempte waterlopen in de wijk zichtbaar maakt. In 2019 investeren we in het vinden van aanvullende feitelijke databronnen.

Gelaagde kaarten

Het ontwikkelen van de gelaagde kaarten is een enorme zoektocht geweest. Zowel op inhoudelijk als op technisch vlak. Inhoudelijk bleek het soms lastig om feitelijke data logisch te combineren met belevingsdata. Een voorbeeld over het thema geluid. De GGD heeft belevingsdata beschikbaar over geluidsoverlast. Burenoverlast is daar onderdeel van (naast overlast (vlieg)verkeer)). De feitelijke data alleen over overlast door snelwegen, vliegtuigen e.d. en niet over burenoverlast. In 2019 blijven we zoeken naar een betere match tussen feitelijke en belevingsdata. Technisch bleek het lastig om de match tussen de Brabantscan en het programma ArcGis te realiseren. De huidige gelaagde kaarten werken via ArcGis werken traag en zijn nog niet optimaal qua gebruiksvriendelijkheid. Iets waar we in 2019 een oplossing voor gaan zoeken.

5. Conclusie

De BrOS sluit aan bij conclusies en aanbevelingen van een vorig onderzoek van de Academische Werkplaats, namelijk Leefomgeving in Beeld. Uit dit onderzoek is gebleken dat er behoefte is aan een website die de gezonde leefomgeving in beeld brengt. De BrOS voldoet aan een aantal aanbevelingen uit dit onderzoek:

- ❖ *Aansluiten bij een bestaande en bekende website:* De BrOS wordt onderdeel van de bestaande website www.brabantscan.nl
- ❖ *Het toetsen van de website bij gemeenten op verschillende momenten tijdens de ontwikkeling:* De BrOS is ontwikkeld met behulp van de scrummethode. Hierdoor waren stakeholders nauw betrokken bij het ontwikkelproces en konden zij richting geven aan de gewenste oplossingsrichting.
- ❖ *Het aan bod komen van zowel gezondheid beschermende als gezondheid bevorderende factoren:* De verzamelde data en inspiraties van de BrOS gaan in op beide aspecten.
- ❖ *Het vergelijken van gemeenten met elkaar of met de regio:* De BrOS is beschikbaar voor alle gemeenten in Brabant en vergelijking is mogelijk tussen gemeenten, subregio's of regio's.
- ❖ *Het beschikbaar zijn van cijfers op wijk- en gemeenteniveau:* Alle cijfers in de BrOS zijn beschikbaar op gemeenteniveau. Waar mogelijk ook op wijkniveau.
- ❖ *Het ondersteunen van cijfers met grafieken en kaarten:* Het dashboard met o.a. gelaagde kaarten en grafieken is een belangrijk onderdeel van de BrOS.
- ❖ *Cijfers moeten downloadbaar zijn:* dit kan via de database op www.brabantscan.nl
- ❖ *Gebruik maken van de meest recente cijfers en deze vervangen als er nieuwe cijfers zijn*
- ❖ *De indicatoren moeten door een groep deskundige mensen, met expertise op/affiniteit met milieu en gezondheid en epidemiologie ontwikkeld en beoordeeld worden:* Het ontwikkelteam BrOS is een multidisciplinair team met beleidsadviseurs, onderzoekers, specialisten medische milieukunde en een kaartenexpert. Daarnaast is nauw samengewerkt met interne en externe specialisten zoals GMV-ers, waterschappen en omgevingsdiensten.

Op 14 december 2018 hebben de Brabantse Provinciale Staten de omgevingsvisie vastgesteld met gezonde leefomgeving als essentieel onderdeel. De Provinciale Staten namen bij het voorstel een motie aan die het college oproept om de Brabantse Omgevingsscan vanaf de vaststelling van de Omgevingsvisie te implementeren in de nieuwe werkwijze.

(zie verder: <https://www.brabant.nl/actueel/nieuws/2018/december/provinciale-staten-stellen-brabantse-omgevingsvisie-vast>)

Een aantal reacties van stakeholders

"Het is erg fijn dat de GGD manieren zoekt om de gemeenten advies te geven over gezondheid-gerelateerde zaken. Zo vinden we de compactheid fijn en de thematisering ligt ook in het verlengde van programma's zoals bijvoorbeeld de Omgevingswet en Langer Thuis. Ook de tips zijn essentieel opgesteld en bieden een nieuw invalshoek (in ieder geval ook voor ambtenaren op andere afdelingen die niet in de materie zitten)." (Gemeente Geertruidenberg)

"Ik ga de Bros graag gebruiken wanneer ik bij een gemeente ben om over ontwikkeling van een gezonde leefomgeving te praten, bijvoorbeeld tijdens participatietrajecten rondom omgevingsplannen/omgevingsvisies. Of bij advisering over lokale knelpunten (bijvoorbeeld overlast door drukke weg) of vergunningaanvragen (bijvoorbeeld veehouderij nabij woningen). De BrOS brengt de knelpunten én de kansen letterlijk in beeld, waardoor zaken hopelijk makkelijker in beweging komen." (Medewerker GMV)

"De BrOs is een belangrijk instrument voor mij omdat het gesprekken tussen collega's van sociaal domein (Wmo, Participatiewet etc.) en ruimte (planologie, beheer openbare ruimte, milieu etc.) makkelijk maakt. Vanuit gezondheidsbescherming en gezondheidsbevordering moet, vanwege de omgevingswet, naar de inrichting van de omgeving worden gekeken. Het taalgebruik van het sociale domein is daarbij heel anders dan het taalgebruik van ruimte. Het kaartmateriaal en de vormgeving van de BrOS maakt dat beide partijen elkaar ineens kunnen begrijpen. Wij werken zelf als gemeente al langer met Geo-data om beleid voor het sociaal domein te beargumenteren en – letterlijk – zichtbaar te maken. Dit sluit goed aan op de informatie die door de BrOS wordt gebracht en biedt handvaten voor een verdere ontwikkeling van beleidsinstrumenten." (gemeente Uden)