

RIJKE KENNISINBRENG IN KICKOFF PROJECT VOEDSELOMGEVING

Op 16 februari vond de kickoff van ons project over de voedselomgeving in Amsterdam en Den Haag plaats. Naast presentatie van en discussie over het onderzoeksplan was er ook ruimte voor kennisdeling. Over voorliggend onderzoek door de initiatiefnemers bij GGD Haaglanden en GGD Amsterdam. En door de bij dit project betrokken partners, die allemaal al een rijke onderzoeks- en/of praktijkervaring op dit terrein hebben. Die kennis delen we graag verder!

Het recent gestarte AWGL [project Voedselomgeving gezinnen met kinderen Amsterdam en Den Haag](#) bouwt voort op eerdere projecten van GGD Amsterdam en GGD Haaglanden. Hieronder een korte beschrijving van deze studies. Daarna volgen enkele relevante highlights uit het onderzoek van de academische partners (LUMC, VU en AMC) in dit project. We sluiten af met een bundeling van mooie praktijkvoorbeelden.

GGD Amsterdam : Families en Food (Bijlmer Centrum)

In het participatieve onderzoek Families en Food (2021) is inzicht verkregen in de factoren die het eet- en drinkgedrag bepalen, waarbij de invloed van het voedselaanbod langs veelgebruikte routes centraal stond. Het onderzoek is uitgevoerd in Bijlmer Centrum, stadsdeel Zuidoost onder 21 huishoudens met minimaal één kind. De resultaten laten zien dat de fysieke, persoonlijke en sociale voedselomgeving een belangrijke rol spelen in het voedselgedrag: Bewoners vinden het aanbod ongezonde voeding in Bijlmer Centrum te groot. Er wordt veel thuis gekookt, in verband met hoge kosten van buiten de deur eten. Het aanbod van Voedselbank Amsterdam is niet gezond genoeg. Ongezond voedsel is de makkelijke keuze door overvloedig aanbod, de lage prijs en snelle bereiding. Gezonde voeding wordt als duur ervaren. Boodschappen worden gedaan op basis van aanbiedingen, ongezond voedsel is vaker in de aanbieding. Kinderen bepalen vaak (mee) wat er wordt gegeten. Er wordt regelmatig 's avonds laat nog eten besteld, terwijl er al een avondmaaltijd is genuttigd.

Video: ['Amsterdam \(junk\) food paradise'](#)

Lees meer op de website van [GGD Amsterdam](#), scroll door naar het kopje Families en Food.

GGD Haaglanden: Photovoice project kinderen Molenwijk

Vanuit de Haagse Aanpak Gezond Gewicht (HAGG) werd het participatieve 'Photovoice project' gestart met een tweeledig doel; om aangrijpingspunten te vinden voor het verbeteren van de gezondheid en het welzijn van kinderen uit Molenwijk, stadsdeel Laak. En om uit te proberen of deze methode daar geschikt voor is. Kinderen maken foto's van dingen die zij opvallend, belangrijk of interessant vinden (photo) en gaan hier vervolgens in groepsverband over in gesprek (voice).

Voedselkeuzes van deze kinderen, en met name de voorkeur voor ongezonde producten, blijken sterk te kunnen worden beïnvloed door hypes en trends op sociale media. Dat is zorgwekkend, want kinderen uit Molenwijk kampen, in vergelijking met andere wijken uit Den Haag, vaker met overgewicht. Naast de invloed vanuit sociale media, blijkt dat de interactie tussen de kinderen op straat ook een rol speelt in het maken van ongezonde voedselkeuzes. De onderzoekers zien dat het (gezamenlijk) eten van snacks tijdens het buitenspelen onderdeel is van de dagelijkse gewoontes van de kinderen.

Video: ['Photovoice Molenwijk'](#)

Lees meer over het onderzoek in het [Epidemiologisch bulletin](#) van GGD Haaglanden.

LUMC: Voedselzekerheid; voeding en gezondheid in Haagse achterstandsgezinnen

Laura van der Velde, LUMC deed in de voorbije jaren promotieonderzoek wat leidde tot het proefschrift "Food insecurity, dietary quality and health in the Netherlands" (maart 2022). Voedselonzekerheid gaat over beschikbaarheid en toegang tot voldoende voeding, maar ook over gevoelens van bezorgdheid en angst over de voedselvoorziening, zoals zich zorgen maken dat het eten op is voordat er geld beschikbaar is voor nieuw eten. Uit het onderzoek bleek dat een aanzienlijk aantal mensen in Nederland te maken heeft met voedselonzekerheid. In Haagse achterstandsbuurten ervaart ongeveer een kwart van de gezinnen voedselonzekerheid. Mensen die voedselonzekerheid ervaren, hebben vaker obesitas en een slechtere fysieke en mentale gezondheid, en is geassocieerd met een lagere voedingskwaliteit. De hoge prijzen van gezonde voeding en een ongunstige voedselomgeving (met name een overvloed aan fastfoodrestaurants in de buurt), behoorden tot de belangrijkste barrières voor gezond eten.

Lees meer over het [onderzoek](#) op de website van onze collega-Academische Werkplaats AWPG-NZH.

AMC: HELIUS onderzoek naar voeding

Het is bekend dat er verschillen zijn in de gezondheid tussen inwoners van Amsterdam. Er wordt sinds 2010 onderzoek naar de oorzaken van deze verschillen gedaan door het AMC en GGD Amsterdam: het HELIUS gezondheidsonderzoek. In deze studie is er ook aandacht voor eetgedrag. Dit leverde Mary Nicolaou, Amsterdam UMC inzicht op in verschillen in voeding tussen bevolkingsgroepen: zo eten de deelnemers van Turkse afkomst doorgaans meer fruit, eten deelnemers van Surinaamse en Marokkaanse afkomst minder ongezonde vetten en deelnemers van Nederlandse afkomst eten vaker meer volkorenproducten. De meest opvallende bevinding van het onderzoek is dat de verschillen tussen deelnemers van Nederlandse en van niet-Nederlandse afkomst in stand blijven, ondanks het feit dat men, gemiddeld genomen, vrij lang in Nederland woont. Daarnaast zien we dat deelnemers met een hoge opleiding een 'gezonder' voedingspatroon hebben dan degene met een lagere opleiding, vooral onder deelnemers van Nederlandse afkomst. Deelnemers van niet-Nederlandse afkomst wonen vaker in een buurt met meer fastfoodrestaurants, wat uitnodigt tot ongezond eten.

Omdat het onderzoek al lang loopt, kan ondertussen meer gezegd worden over oorzaak en gevolg. In een onderzoek naar het ontstaan van suikerziekte (type-2-diabetes) zien we dat gezonde voeding beschermend werkt. Gezonde voeding, in combinatie met voldoende beweging, voldoende slaap, niet roken en geen tot matig gebruik van alcohol, beschermt daarnaast tegen depressie.

Lees meer op de website van [HELIUS](#) (zoek naar voeding).

VU: Voedselaanbod in Supermarkten en Horeca

Op de Vrije Universiteit is een groep met onder meer Coosje Dijkstra en Jaap Seidell veel bezig met determinanten van gezond voedselgedrag. Coosje nam ons in de bijeenkomst vliegensvlug mee langs vele wetenschappelijke studies waar de voedselomgeving een rol in speelde. Deze vind je bijvoorbeeld via de [onderzoeksoutput](#) van Coosje.

In het oog sprong de studie waarin het [voedselaanbod in supermarkten en horeca-ketens](#) onder de loep werd genomen. Rond de 80% van het aanbod, de aanbiedingen en de instore promoties van supermarkten valt niet in de Schijf van Vijf. Niet-alcoholische dranken, alcohol, snoep, koek, vlees en gevogelte waren de meest aangeboden productgroepen door supermarkten, en beslaat samen 36% van het gehele assortiment. Ook van de horeca-ketens viel het meeste aanbod buiten de Schijf van Vijf, te weten 91%. Van de promoties van horeca-ketens via Instagram stond 73% niet in de Schijf van Vijf.

Praktijk: City Deal Gezonde en Duurzame Voedselomgeving

De gemeenten Almere, Amsterdam, Ede, Haarlem, Rotterdam, Utrecht, Den Haag en Wageningen, de provincie Zuid-Holland, Voedingscentrum, JOGG, Taskforce Korte Keten, Flevo Campus, Platform31 en de Ministeries van LNV, VWS en BZK werken binnen de City Deal samen aan de ambitie om de voedselomgeving in 2030 overwegend gezond en duurzaam te maken. Vooral rond scholen, in openbare gebouwen, in supermarkten, catering en horeca. Hiermee dragen zij bij aan fitheid, vitaliteit, preventie van ziekten en op een natuur, milieu en klimaatsysteem in balans. Er wordt gewerkt volgens drie lijnen:

1. Verandering van de voedselomgeving (fysiek en mogelijk ook online)
2. Stapsgewijze verandering van het eetpatroon, een gezond duurzaam voedsel aantrekkelijk maken voor specifieke doelgroepen
3. Vergroten van het aandeel lokaal voedsel

Bekijk de vele inspirerende nieuwsberichten over praktijkvoorbeelden op [deze pagina](#) of lees meer over de [City Deal Voedsel](#).

Gemeente Amsterdam:

We deden recent het verkennend onderzoek '[Betaalbaarheid gezonde voeding](#)' naar de aard en omvang van de groep die problemen heeft met de betaalbaarheid van gezonde voeding in Amsterdam in opdracht van de GGD. In 2023 vindt vervolgonderzoek plaats in samenwerking met City Deal gemeenten Rotterdam, Utrecht, Ede en Almere.

Maart 2023

Terugkijken:

Op de volgende pagina's volgt de presentatie van de kickoff bijeenkomst.



Academische Werkplaats
Gezonde Leefomgeving

Onderzoek invloed
voedselomgeving
gezinnen met kinderen
Amsterdam en Den
Haag

Annelies van Loon & Henriëtte Dijkshoorn

Programma

- ✓ Voorstellen
- ✓ Aanleiding onderzoek
- ✓ Wat weten we al?
- ✓ Focus onderzoek
- ✓ Onderzoeksmethoden
- ✓ Beoogde resultaten
- ✓ Betrokken partners en rollen
- ✓ Vragen aan de aanwezigen
- ✓ Borrel



Aanleiding onderzoek

- Behoeftte GGD: kennis op te halen over huishoudens kwetsbare positie en wonend in obesogene leefomgeving voor aanscherpen beleid.
- Amsterdamse Gezondheidsmonitor geeft beperkt inzicht
- Onderzoeken tot nu geven met name zicht op voedingsgedrag. Sommige groepen met een laag inkomen lukt het beter dan anderen om kwalitatief goed te eten o.a. gezinnen staan onder druk.
- Onderzoek naar invloed voedselomgeving is beperkt
- De laatste jaren heeft het online voedselaanbod een vlucht genomen, wat is de impact van de online voedselomgeving?



← naar de City Deals

Gezonde en Duurzame Voedselomgeving

in uitvoering



Een gezonde en duurzame voedselkeuze is essentieel voor een gezonde en duurzame toekomst. Iedereen, van jong tot oud, zou toegang moeten hebben tot gezond, duurzaam en betaalbaar voedsel. Uit onderzoek blijkt dat in onze steden – en met name in kwetsbare



- 📍 Almere, Amsterdam, Ede, Haarlem, Rotterdam, Utrecht, Den Haag, Wageningen
- 🔗 Voedingscentrum, JOGG, Taskforce Korte Keten, Flevo Campus, Ministerie van LNV, Ministerie van VWS, ministerie van BZK, Platform 31
- 📧 [Meld je aan voor de nieuwsbrief](#)
- 📄 [Lees de volledige tekst van de City Deal](#)

Wat weten we al van voedselonzekeerheid?

EPIDEMIOLOGIE

SAMENVATTING

INLEIDING

Voedselzekerheid is de fysieke en economische toegang tot voldoende, veilig en voedzaam eten dat voldoet aan voedingsbehoeften en voedingsvoorkeuren. Voedselonzekeerheid is gerelateerd aan ongunstige gezondheidseffecten, zoals een hoger risico op chronische ziekten en obesitas en een minder gezond voedingspatroon. Dit onderzoek beschrijft de mate van voedselonzekeerheid in Haagse Krachtwijken en de relatie met voedingsinname.

METHODE

Het onderzoek is uitgevoerd bij volwassenen met thuiswonende kinderen wonend in of rond de Haagse Krachtwijken. De voedselzekerheidsstatus is bepaald aan de hand van de *Household Food Security Survey Module* van de USDA. Overige kenmerken zijn tevens verzameld door middel van vragenlijsten.

RESULTATEN

Onzichtbare honger? Voedselonzekeerheid in de Haagse Krachtwijken

Het relatief nieuwe begrip voedselzekerheid geeft aan dat iemand fysieke en economische toegang heeft tot voldoende, veilig en voedzaam eten dat voldoet aan de voedingsbehoeften en voedingsvoorkeuren voor een actief en gezond leven. Onderzoek onder gezinnen in de Haagse Krachtwijken laat zien dat ruim een kwart van deze bewoners voedselonzekeer is en dat dit onder andere gerelateerd is aan een minder gezond voedingspatroon. Ook blijkt dat voedselonzekeerheid een uitingvorm is van een lage sociaaleconomische status. Personen die voedselonzekeer zijn hebben vaker een inkomen onder basisbehoeftebudget, een lager opleidingsniveau, minder vaak een betaalde baan en een minder goed ervaren gezondheid.

Het Parool

Vrij, Onverveerd

€ 3,40
VRIJDAG
27 JANUARI
2023
OPGERICHT IN 1940
WISSELAAR
NR 23.876



opper Idaly
erwon obstakels
et hard werken

'rijzen dalen: is
t moment om
uis te kopen?

Praten en
tasten om
baby in
stabilisatie

Amsterdam Onderzoekers verrast door schaal probleem

Gezond eten is voor velen te duur

Veertig procent van de Amsterdammers met een laag inkomen zegt uit geldgebrek minder te eten of geregeld een maaltijd over te slaan. 'We hadden weinig beeld van de omvang.'

Malika Sevil
AMSTERDAM



aan onvoldoende toegang te hebben tot 'het eten dat nodig is'. Bij Amsterdammers met een laag inkomen is dat zelfs bijna de helft.

Suikerbelasting

Opvallend bij de vijf belangrijkste redenen bij het kiezen en kopen van voedselproducten is dat 'betaalbaarheid' er met kop en schouders boven uitsteekt. Op de tweede plek staat 'goed voor de gezondheid' – ook dat geldt voor zowel de Amsterdammers met een laag inkomen als voor het totale aantal. De top drie redenen

De dienst Onderzoek en Statistiek (O&S) heeft in opdracht van de GGD Amsterdam een verkennend onderzoek uitgevoerd naar de betaalbaarheid van gezonde voeding. Het is de eerste keer dat de relatie tussen bestredbaar inkomen en de betaalbaarheid van gezonde voeding is...

Wat weten we al:

SSM - Population Health 20 (2022) 101296

Contents lists available at [ScienceDirect](#)

SSM - Population Health

journal homepage: www.elsevier.com/locate/ssmph



ELSEVIER

The cost of healthy versus current diets in the Netherlands for households with a low, middle and high education

Jody C. Hoenink^{a,b,*}, Wilma Waterlander^c, Stefanie Vandevijvere^d, Joline W.J. Beulens^{a,e}, Joreintje D. Mackenbach^{a,b}

^a Amsterdam UMC, Vrije Universiteit Amsterdam, Department of Epidemiology and Data Science, Amsterdam Public Health Research Institute, De Boelelaan, 1117, Amsterdam, the Netherlands

^b Upstream Team, Amsterdam UMC, the Netherlands

^c Amsterdam UMC, University of Amsterdam, Department of Public and Occupational Health, Amsterdam Public Health Research Institute, Meibergdreef 9, Amsterdam, the Netherlands

^d Scientific Institute of Public Health (Sciensano), Department of Epidemiology and Public Health

^e Julius Center for Health Sciences and Primary Care, University Medical Center Utrecht, Utrecht

Hoenink et al. *Nutrition Journal* (2020) 19:88
<https://doi.org/10.1186/s12937-020-00608-x>

Mackenbach et al. *Nutrition Journal* (2019) 18:21
<https://doi.org/10.1186/s12937-019-0445-3>

RESEARCH

Socioeconomic and ethnic differences in the relation between dietary costs and dietary quality: the HELIUS study

Joreintje D. Mackenbach^{1*}, S. Coosje Dijkstra², Joline W. J. Beulens^{1,3}, Jacob C. Seidell², Marieke B. Snijder⁴, Pablo Monsivais⁵ and Mary Nicolaou⁴

Nutrition Journal

Open Access



Nutrition Journal

RESEARCH

Open Access

To what extent do dietary costs explain socio-economic differences in dietary behavior?



Jody C. Hoenink^{1*}, Joline W. J. Beulens^{1,2}, Marjolein C. Harbers², Jolanda M. A. Boer³, S. Coosje Dijkstra⁴, Mary Nicolaou⁵, Yvonne T. van der Schouw², Ivonne Sluijs², W. M. Monique Verschuren^{2,3}, Wilma Waterlander^{1,5} and Joreintje D. Mackenbach¹

Wat weten we al van gebruik voedselomgeving?



Het Parool



Voorpagina Amsterdam Nederland Wereld Uit in Amsterdam Kunst & Media Columns & Opinie Sport PS Podcasts

Plus Achtergrond

Razendsnel chips op het schoolplein: scholieren ontdekken flitsbezorgers



it de grond schieten

Zo is jouw eetomgeving veranderd in de afgelopen 10 jaar

Wat weten we al?

XXX GGD
Amsterdam



Families & Food

De invloed van de voedselomgeving op koop- en
consumptiegedrag

Maart 2021

Wat weten we al....



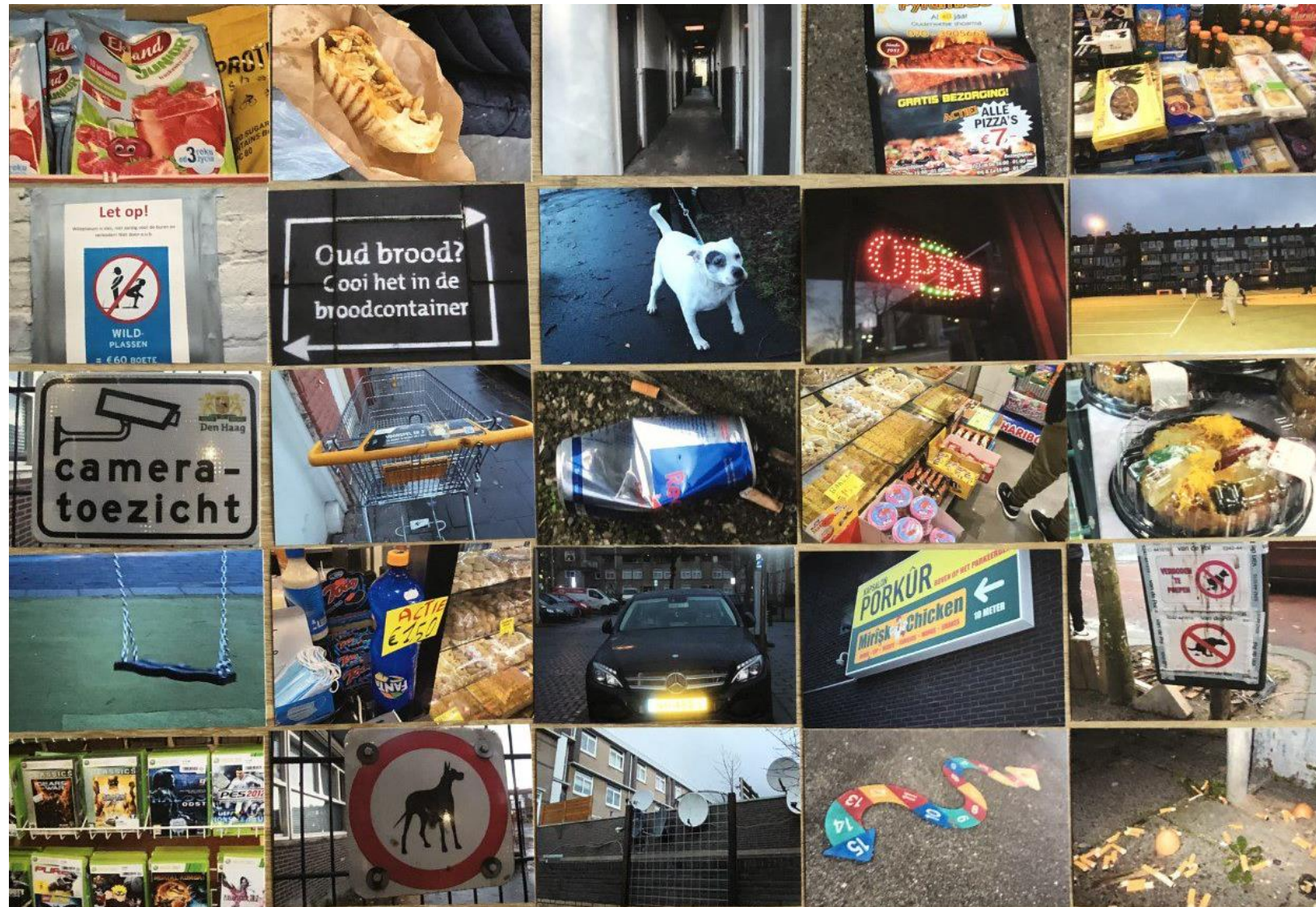
Mooie dure auto's en graffiti,
maar ook Takis chips en glijden
van de gebroken tafel

**Photovoice:
Beeldverhalen over
de leefwereld van
kinderen in
Molenwijk (Laak)**

La Toya Bel, José Bruins en Irene van der Meer

Photovoice Laak Molenw ijk dec-jan '21-'22

➤ Een start om samen verder te kunnen werken aan verandering.





Focus: Hoofdvraag van dit onderzoek

➤ Welke factoren in de (online) voedselomgeving bevorderen en belemmeren het kopen van gezond voedsel voor gezinnen met een laag inkomen in grootstedelijke vooroorlogse arbeiderswijken?



Focus: Deelvragen:

- Welke perceptie hebben bewoners over gezonde voeding?
- Welke factoren zijn belangrijk voor bewoners bij de te maken voedselkeuzes?
 - Welke invloed heeft de financiële situatie op de te maken voedselkeuzes?
 - Welke sociale, culturele en persoonlijke factoren spelen een rol bij te maken voedselkeuzes?
 - Welke invloeden vanuit de online en fysieke voedselomgeving spelen een rol bij te maken voedselkeuzes?
- Wanneer slagen bewoners er wel in gezond voedsel te kopen en eten?
- Welke aanbevelingen geven bewoners mee om de eigen voedselomgeving gezonder te maken?

Deelnemers inclusiecriteria

- Gezinnen met thuiswonende kinderen < 18 jaar
 - Vooroorlogse arbeiderswijken: RIVM def
 - Voedselonzeker
 - Gelegenheid om deel te nemen
-
- Werven via sleutelfiguren in de wijk
 - Informeren over onderzoek en datagebruik
 - Toestemming deelname

Wijkenmerken



Gezondheid en leefstijl

Chronische aandoeningen, Psychische problematiek, Ongezond beweeg- en voedingpatroon en Laag zelfmanagement



Voorzieningen

Hoog voorzieningenniveau (winkels en OV) en eerstelijnsvoorzieningen aanwezig



Fysieke omgeving

Dichte bebouwing, Weinig beweegruimte en Veel sociale woningbouw

Onderzoeksmethoden

- ✓ Intake (max. 20 deelnemers per stad)
 - gestructureerde vragenlijst met inclusiecriteria
 - tekenen route winkelomgeving dagelijkse boodschappen
- ✓ Opdracht om foto's te maken op 2 dagen voorafgaand aan volgende afspraak (photovoice)
- ✓ Wandeling door de buurt bij 50% respondenten (5 deelnemers per stad)
- ✓ Bespreking foto's en semigestructureerde vragen/topic lijst (10 deelnemers per stad)
- ✓ Cadeaubon als dank voor deelname

Beoogde resultaten

- Mailing stand van veldwerk in april 2023
- 2 afstudeerscripties
- Terugkoppeling in de wijken (met advies)
- Presentatie Gemeente Amsterdam/Den Haag
- Factsheet
- Bijgewerkte veldwerkgids voor GGD'en/gemeenten
- Presentatie AWGL en AW voedsel, City deal
- TSG artikel
- Tevens voorgesteld: Binnenlands bestuur,
Epidemiologisch bulletin Haaglanden, Voeding Nu, Medisch contact



Planning

	Juni 22-jan '23	Feb '23	Maart '23	April '23	Mei '23	Juni '23	Juli '23
voorbereiden	x						
Veldwerk		x	x	x			
Analyse			x	x			
Factsheet				x	x	x	
Afstudeerscripties						x	
Veldwerkgids				x	x	x	
TSG							X ->
Presentaties							X ->
Binnenlands bestuur, Epidemiologisch bulletin Haaglanden							->

Uitvoerenden

- Projectleiding GGD Amsterdam
- Uitvoering veldwerk: 2 stagiaires en senior begeleiding LUMC, GGD Amsterdam
- Analyse: stagiaires per stad, junior onderzoeker beide steden en senior begeleiding LUMC, GGD Amsterdam
- Rapportage: junior onderzoeker en senior onderzoekers LUMC, GGD Amsterdam
- Begeleidingscommissie: Gemeente Amsterdam, GGD Haaglanden, GGD Hollands Midden, VU, Amsterdam UMC, Rode Kruis

Betrokken partijen

- AWGL subsidient
- GGD Haaglanden en Amsterdam, Hollands Midden
- Gemeente Amsterdam en Den Haag, City Deal voeding
- Kenniscentra: LUMC, AmsterdamUMC, VU
- Rode Kruis en Voedingscentrum
- METC, niet-wmo plichtig verklaring



Vragen aan aanwezigen/begeleidingscommissie

Voorafgaand aan uitwerken plan v aanpak en tijdens de kick-off:

- Advies voor uitvoering onderzoek (werving, methodieken)
- Advies voor beoogde resultaten

Na kick-off:

- Tussentijdse vragen
- Meelezen en advies eindresultaat (juni)
- Advies implementatie uitkomsten in andere GGD'en/gemeenten, en zo mogelijk meehelpen met voorbereiden presentaties



Dank voor jullie aandacht!!

 avloon@ggd.amsterdam.nl