

Leernetwerk gezondheidsbevordering en preventie GGD'en

Opbrengsten en geleerde lessen





Inhoud

Voorwoord	3
1 Inleiding	4
2 Opzet leernetwerk	5
3 Leerwensen	6
4 Opbrengsten	7
5 Evaluatie	11
6 Geleerde lessen	12

COLOFON

Nijmegen, februari 2025

Auteurs

Tamara van Waardenburg (GGD Gelderland-Zuid, AWPG AMPHI), Mandy Leurs-Stijnen (GGD Zuid-Limburg, AWPG Mosa), Gerdine Fransen (GGD Gelderland-Zuid, AWPG AMPHI), Ien van de Goor (AWPG Brabant, Tranzo)

Namens de projectgroep 'Versterking kennisinfrastructuur gezondheidsbevordering en preventie': Carla Klomp (GGD GHOR Nederland), Djoeke van Dale (RIVM), Esmeralda Bernard en Katelyn Sadée (VNG), Arnoud Verhoeff (GGD Amsterdam, AWPG Sarphati initiatief),

Annemien Haveman-Nies (Wageningen University & Research, AWPG AGORA), Marieke Dijkema / Moniek Zuurbier (GGD Gelderland-Midden, AW Gezonde leefomgeving), Steffie Bunk (GGD Fryslân, AWPG Noord-Nederland), Mariëlle Beenackers (Erasmus MC, APWG CEPHIR), Addi van Bergen (GGD Hollands-Midden, AWPG Lumens), Mariëtte Hoogsteder (Amsterdam UMC, AWPG Jeugd en Gezondheid)

Mogelijk gemaakt door financiering van: ZonMw, Preventieprogramma 2019-2022, subsidieronde 'Versterking kennisinfrastructuur gezondheidsbevordering en preventie'. Dossiernummer 05550092220002.





Voorwoord

Met subsidie van ZonMw is twee jaar geleden een leernetwerk van GGD'en van start gegaan. Een leernetwerk dat als doel heeft om onderling ervaringen uit te wisselen en met elkaar stappen te zetten om de ketenaanpakken uit het IZA en GALA in te regelen. Want hoewel GGD'en natuurlijk van elkaar verschillen, zijn er veel overeenkomsten in hun rol en positie. Allemaal hebben zij een regionale functie, zoals vastgelegd in de Wet publieke gezondheid. En allemaal hebben zij een taak in het adviseren en ondersteunen van gemeenten op het brede terrein van de publieke gezondheid. GGD'en lopen daarin tegen vergelijkbare vraagstukken aan. Wat zijn geschikte interventies en waar kun je kennis halen? Hoe kom je van losse interventies naar een integrale aanpak? Wat werkt wel en niet bij de implementatie? Hoe betrek je de relevante beroepsgroepen uit zowel het sociaal als het medisch domein in je ketenaanpak?

Aan het leernetwerk hebben 24 van de 25 GGD'en deelgenomen. Deze factsheet geeft een beeld van de ervaringen; goede voorbeelden worden gedeeld, plannen en documenten gewisseld en ook buiten de netwerkbijeenkomsten om ontstaan nieuwe samenwerkingen. Het betreft een tussenstand. De GGD'en hebben in de evaluatie aangegeven graag met elkaar verder te gaan. En dit gaan zij ook doen, in een periode van wederom twee jaar. Omdat ZonMw en VWS de meerwaarde zien van dit leernetwerk, is hiervoor opnieuw een subsidie vanuit ZonMw beschikbaar gesteld. Ik hoop dat hiermee het netwerk en de vruchtbare uitwisseling verder wordt uitgebouwd en verdiept, zodat regio's ook in de toekomst van elkaar kunnen blijven leren.

Trudy van Dijk

Senior beleidsmedewerker directie Publieke gezondheid

Ministerie van Volksgezondheid, Welzijn en Sport



Inleiding

Versterking kennis- en adviesfunctie GGD

Hoe kan de kennis- en adviesrol van GGD'en worden versterkt? Deze vraag stond centraal in het door ZonMw gefinancierde project 'Versterking kennisinfrastructuur voor gezondheidsbevordering en preventie'. Begin 2023 is het leernetwerk Gezondheidsbevordering en Preventie gestart.

Een leernetwerk is een groep mensen of organisaties die vanuit een gemeenschappelijk belang of doel hun ervaring, informatie en kennis deelt, om zo oplossingen te vinden voor inhoudelijke vraagstukken en/of innovaties te ontwikkelen. De inhoudelijke focus van het leernetwerk

Gezondheidsbevordering en Preventie lag op vier ketenaanpakken die centraal staan in het Gezond en Actief Leven Akkoord (GALA) en het Integraal Zorgakkoord (IZA), namelijk:

- Gecombineerde leefstijl interventie (GLI);
- Ketenaanpak overgewicht kinderen;
- Valpreventie bij ouderen;
- Welzijn op Recept.

Het leernetwerk werd gecoördineerd door drie [Academische Werkplaatsen Publieke Gezondheid](#) (AWPG'en: AWPG AMPHI, AWPG Brabant en AWPG Mosa), namens een projectgroep waar ook GGD GHOR Nederland, RIVM en VNG deel van uitmaken.

KENNISFUNCTIE GGD

GGD'en adviseren en ondersteunen gemeenten in hun regio op het gebied van publieke gezondheid en preventie. Door GALA en IZA doen gemeenten steeds vaker een beroep op de GGD, bijvoorbeeld voor het tot stand komen en uitvoeren van preventiebeleid, het stimuleren van regionale samenwerking, en het monitoren en evalueren van erkende preventieve interventies in

de lokale of regionale context. Dat geldt onder meer voor de vier eerder genoemde ketenaanpakken. Versterking van de kennis- en adviesfunctie van GGD'en is daarom gewenst.

KENNIS LATEN STROMEN

Met het leernetwerk Gezondheidsbevordering en Preventie wordt geïnvesteerd in het beter laten stromen van kennis tussen verschillende niveaus (landelijk, regionaal, lokaal) en tussen verschillende partijen, met daarin een sleutelrol voor GGD'en.

Deze factsheet beschrijft de opbrengsten en geleerde lessen uit het startjaar van het leernetwerk (februari 2023 t/m april 2024).

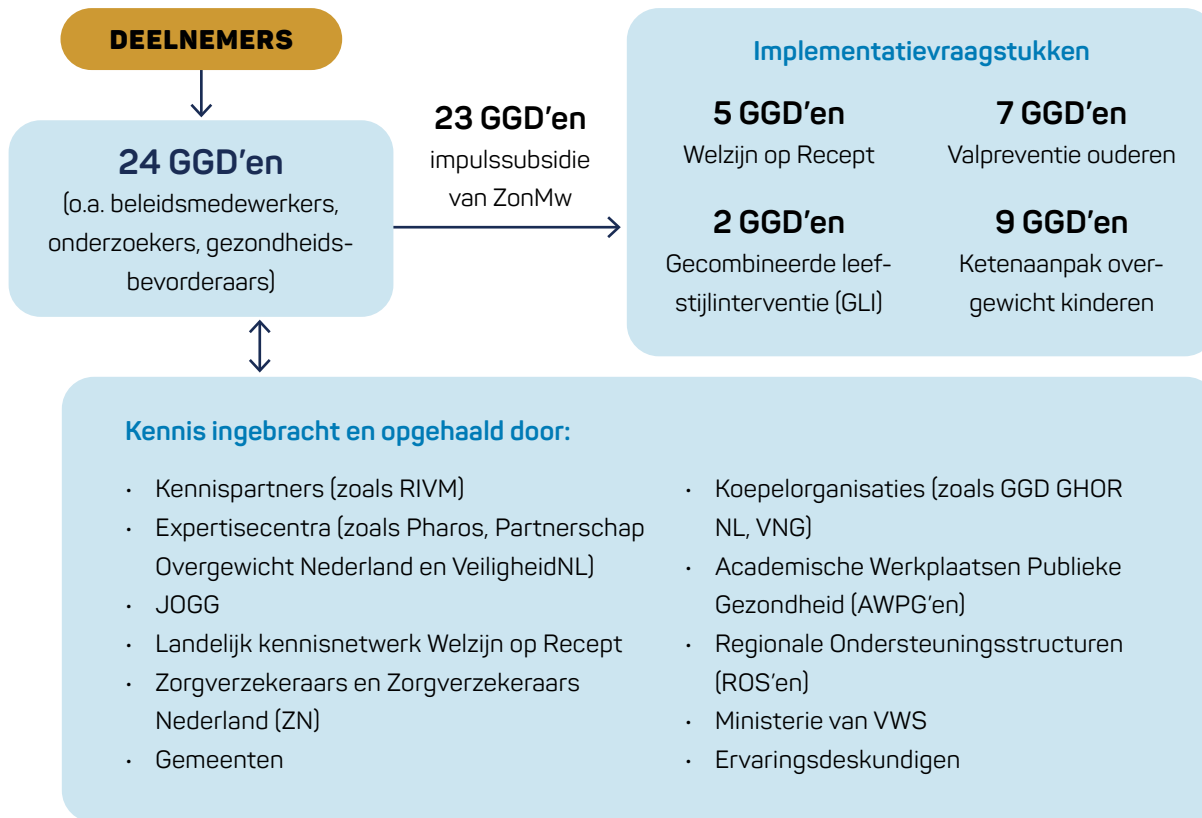


2

Opzet leernetwerk

Leernetwerk voor en door GGD'en

Aan het leernetwerk namen 24 van de 25 GGD'en deel; 23 maakten hiervoor gebruik van een impulssubsidie van ZonMw. Ze gingen aan de slag met een implementatievraagstuk rondom één van de vier ketenaanpakken. Naast de GGD'en leverden vele (landelijke) ketenpartners, experts en ervaringsdeskundigen een bijdrage.



BIJEEENKOMSTEN

- 30 maart 2023 Startbijeenkomst 
- 3 april 2023 Kennismaken 
- 10 mei 2023 Opstellen leeragenda 
- 22 juni 2023 Rol/positie GGD bij GALA/SPUK
- 21 en 22 september 2023 Tweedaagse implementeren ketenaanpakken
- 14 november 2023 Rol/positie GGD
- 6 februari 2024 Samenwerking met partners
- 18 april 2024 Evaluatie en voortzetting leernetwerk
- Juli 2023 – april 2024 Maandelijks intervisiemomenten (iedere derde dinsdag van 14-15u)

3

Leerwensen

Aansluiten bij behoeften GGD'en

Het leernetwerk Gezondheidsbevordering en Preventie gaat uit van de leerwensen en -behoeften van GGD'en. Daarom is bij de start van het leernetwerk aan alle deelnemende GGD'en gevraagd: Wat hoop je te leren in dit leernetwerk? Welke onderwerpen moeten aan bod komen? Wat unaniem naar voren kwam: leren van hoe andere GGD'en het aanpakken en samen optrekken waar mogelijk, zodat niet elke GGD het wiel opnieuw hoeft uit te vinden.

Welke rol en positie kan de GGD op zich nemen bij de keten-aanpakken?

Hoe kunnen de ketenaanpakken structureel worden geborgd?

Wat werkt wel en niet bij de implementatie van de keten-aanpakken?

Hoe kom je van interventies naar een integrale aanpak?

Hoe realiseer je domeinoverstijgende samenwerking?

Welke strategieën werken om de samenwerking met ketenpartners (o.a. gemeenten, sociaal domein, zorgpartners, zorgverzekeraars) te verbeteren?

4

Opbrengsten

Wat heeft het leernetwerk opgeleverd? (1)

In ruim een jaar tijd hebben de GGD'en hun netwerk versterkt, kennis uitgewisseld over de ketenaanpakken en ook nieuwe kennis ontwikkeld. Er was onder meer aandacht voor de rol en positie van de GGD'en en hoe GGD'en de implementatie van de ketenaanpakken hebben vormgegeven in hun regio.

ROL/POSITIE GGD

De rol van de GGD'en in de ketenaanpakken verschilt per ketenaanpak en ook per regio. GGD'en hebben behoefte aan duidelijkheid over de opdracht van gemeenten aan de GGD. De beschikbare formatie om de rol vervolgens waar te maken, is vaak nog een uitdaging. Deelnemers aan het leernetwerk vonden het leerzaam om te horen hoe de rol bij andere GGD'en werd ingevuld en met welke partners GGD'en samenwerken bij de implementatie van de ketenaanpakken. Maar ook het besef dat 'lef tonen' nodig is om als GGD positie te pakken en dat de 'wijze van communicatie' naar gemeenten en andere partners minstens zo belangrijk is als de boodschap zelf. GGD'en vonden het ook interessant om te horen welke rol andere partijen, zoals het ministerie van VWS en VNG, voorzien voor de GGD.

IMPLEMENTATIE KETENAANPAKKEN

Alle GGD'en waardeerden de mogelijkheid om ervaringen uit te wisselen over de implementatie van de ketenaanpakken. Dat werd als prettig ervaren, want in de hectiek van alledag komen GGD'ers daar vaak onvoldoende aan toe. Door het leernetwerk leerden GGD'en elkaar beter kennen en wisten ze zowel GGD'en als andere ketenpartners beter te vinden. Het met elkaar in discussie gaan over de implementatie van de ketenaanpakken leidde tot verdiepende inzichten. Zoals hoe de ketenaanpakken meer in samenhang met elkaar kunnen worden georganiseerd vanuit een regionale, integrale blik. En dat financiering voor een projectleider cruciaal is voor de uitrol van een ketenaanpak.

“ Ik hoor nieuwe zaken die nergens op papier of op een website staan. Als ik niet naar het leernetwerk was geweest, had ik dat gemist.”

“ Door GGD'en zelf aan het woord te laten, zie je ook hoe andere GGD'en omgaan met GALA en IZA en dat ze vaak tegen dezelfde problemen aanlopen.”

“ Ik heb meerdere mensen ontmoet die ik nog nooit gezien heb (waaronder iemand van de ROS) en ik heb veel opgestoken van de gesprekken.”

“ Fijn om te weten met welke partijen je samenwerking kan opzoeken voor de implementatie van de ketenaanpakken en hoe andere GGD'en dat doen.”

“ Ik heb concrete ideeën gekregen over hoe de ketenaanpak regionaal te organiseren, en voor de keuze van de doelgroep.”

Opbrengsten

Wat heeft het leernetwerk opgeleverd? (2)

Eén van de leerwensen van de GGD'en was om meer inzicht te krijgen over hoe domeinoverstijgend samenwerken rondom de ketenaanpakken het beste kan worden gerealiseerd. Dat dit nog niet zo simpel is, werd regelmatig benoemd. Enkele GGD'en deelden inspirerende voorbeelden van de samenwerking in hun regio.

SAMENWERKING KETENPARTNERS

Er was geen twijfel over het belang van domeinoverstijgend samenwerken. In de praktijk zijn er echter allerlei zaken waar GGD'en tegenaan lopen in de samenwerking rondom de ketenaanpakken:

- Samenwerken is vaak lastig in GGD-regio's met meerdere subregio's die elk weer sterk van elkaar verschillen;
- Ketenpartners spreken vaak elkaars taal niet;
- Als GGD'en hun eigen rol en positie nog niet scherp hebben, dan is het moeilijk om een samenwerking aan te gaan met anderen;
- Sommige ketenpartners stellen eisen aan wie ze aan tafel willen hebben, bijvoorbeeld alleen iemand met mandaat om besluiten te nemen;
- Financiering is vaak ingewikkeld: hoe ziet de financieringsstructuur eruit en waar vindt besluitvorming plaats over financiering?
- Het belang van duurzame inzet van alle partijen in samenwerkingen wordt herkend, maar in de praktijk verloopt dit vaak moeizaam door een gebrek aan, of onduidelijkheid over, de financiering.

“ Ik heb kunnen vragen hoe de huisarts het beste te bereiken en te betrekken bij de ketenaanpakken. Allemaal erg nuttig.”

“ Relaties opbouwen met ketenpartners kost tijd en die tijd moet je ook krijgen. Als in de regio nog geen stabiele samenwerkingsstructuur aanwezig is, zal een relatie opbouwen extra tijd kosten en kan dat in het begin vertragend werken.”

“ Ik heb geleerd dat je breder moet kijken dan de ketenaanpak op zich. En dat samenwerken tussen de GGD'en en met ketenpartners moeite kost, maar ook de moeite loont!”

“ Vooral leren hoe andere regio's de samenwerking hebben georganiseerd en het landelijk oppakken van GGD GHOR Nederland van de preventie-infrastructuur met partners zijn interessant en kan ik meenemen voor de eigen regio.”

4

Opbrengsten

Wat heeft het leernetwerk opgeleverd? (3)

GGD'en hebben onderzoek gedaan naar een eigen implementatievraagstuk rondom één van de vier ketenaanpakken. De opgedane kennis en inzichten presenterden ze aan elkaar tijdens een leernetwerkbijeenkomst. Op deze en de volgende pagina volgt één voorbeeld per ketenaanpak.

GGD FLEVOLAND

Optimaliseren van toeleiding Flevolandse ouders naar erkende valpreventie interventies.

Bevorderende factoren volgens ouders

Zien dat de interventie nut heeft, geconfronteerd worden met de ervaringen van gevallen leeftijdsgenoten, faciliteren van een 'try-out' van de interventie, empathische trainer.

Bevorderende factoren volgens professionals

Vrijwillige ouders laten ondersteunen, betrekken van informele zorgverleners, betere samenwerking tussen professionals, huisbezoeken faciliteren, verbeterde vergoedingsstructuur, verbeterde informatie (meer materialen en methoden).

Ontwikkelde informatiematerialen



VOORBEELD
VALPREVENTIE
VOOR OUDEREN

GGD GELDERLAND-ZUID

Versterking kennis- en adviesfunctie van GGD voor betere implementatie GLI.

Resultaten

- Handleiding voor projectleiders ontwikkeld
- Scholing voor projectleiders georganiseerd (PON)
- Website met kennis en factsheets ingericht
- Situatie in kaart gebracht
- Initiatiefgroep gestart
- Landelijke uitwisseling kennisexpert en GGD'en

Aanbevelingen

- Implementeer ketenaanpak overgewicht; zet breder in dan alleen een GLI
- Maak verbinding met Welzijn op Recept
- Werk samen in het zorg- en sociaal domein: leefstijlcoach, buurtsport-coach, maatschappelijk werk, huisarts, gezondheidsmakelaar GGD
- Zet in op voorkomen en dus beweegstimulering

VOORBEELD
GECOMBINEERDE
LEEFSTIJL
INTERVENTIE (GLI)

4

Opbrengsten

Wat heeft het leernetwerk opgeleverd? (vervolg 3)

GGD HART VOOR BRABANT

Meer kwaliteit en slagvaardigheid in de uitvoering van de ketenaanpak overgewicht binnen de gemeenten van GGD.

Resultaten

- Regionale coördinator in 19 gemeenten vanuit IZA gefinancierd
- Doorontwikkeling vragenlijsten en dashboards
- Intervisies geborgd voor coördinatoren en centrale zorgverleners
- Centraal aanmeldpunt met uniforme werkprocessen
- Start pilot GLI kinderen
- Samen met JOGG landelijke folders en presentatie ontwikkeld
- Bijdrage geleverd aan landelijke ontwikkelingen

Vervolgstappen

- Implementatie GLI jeugd binnen ketenaanpak
- Inzicht in overlappende problematiek/vraagstukken regio
- Bepalen regionale ambitie en lange termijnvisie
- Samenwerkingsafspraken met zorgverzekeraars
- Betrekken van doelgroep, inzetten van ervaringsdeskundigheid
- Koppeling met bronsysteem Kidos
- Ontwikkelen en doorontwikkelen data en monitoring

VOORBEELD
KETENAANPAK
OVERGEWICHT
KINDEREN

GGD ROTTERDAM-RIJMOND

Ontwikkeling van een regionaal kennisknooppunt door samen met gemeenten in de regio te leren van Welzijn op Recept.

Wensen en behoeften van gemeenten

- Faciliteren van een regionaal leernetwerk/platform: kennis en ervaringen delen, relevante informatie delen.
- Advisering en verbinding door de GGD: samenwerkingsafspraken regionale ketenpartners, scholingsaanbod vanuit landelijke kenniscentra, communicatiestrategieën.

Keuze per ketenaanpak

Qua intensiteit van het leernetwerk kan gekozen worden voor basis, plus of pro.

LEERNETWERK BASIS

- Maandelijks sparuurkje
- Online thema-bijeenkomsten
- Fysieke thema-bijeenkomsten

Thema's worden per keten en indien van toepassing per ontwikkeling gedifferentieerd.

LEERNETWERK PLUS

- Online platform
- Kanaal per keten
- Ontsluiten landelijke regionale-lokale ontwikkelingen en documentatie per keten
- Chatfunctie t.b.v. onderlinge uitwisseling

LEERNETWERK PRO

Advisering en verbinding op o.a.:

- samenwerkingsafspraken regionale en landelijke ketenpartners
- regionaal scholingsaanbod
- regionale communicatiestrategieën

VOORBEELD
WELZIJN OP
RECEPT

5

Evaluatie

Tevredenheid met het leernetwerk

Elke leernetwerkbijeenkomst is afzonderlijk geëvalueerd. Na een jaar is een vragenlijst uitgestuurd naar alle deelnemers aan de leernetwerkbijeenkomsten, zowel de GGD'en als ook andere partijen die een inhoudelijke bijdrage hebben geleverd. Aanvullend is met elke deelnemende GGD een interview gehouden. Hoe tevreden is iedereen met het leernetwerk? Wat gaat goed en wat kan nog beter?

TOPS

- Lijntjes tussen GGD'en zijn korter geworden: ze zoeken elkaar makkelijker op, ook buiten bijeenkomsten om.
- Met name door IZA/GALA is leernetwerk van meerwaarde.
- Van elkaar leren in plaats van wiel opnieuw uitvinden.
- Het samen organiseren en meebepalen van de inhoud van bijeenkomsten door deelnemers.
- Gebruik creatieve werkvormen/werken in kleinere groepjes.
- Fijn om fysiek bij elkaar te komen op een centrale plek in het land.
- Frequentie van bijeenkomsten en verhouding fysiek/online is goed.

TIPS

- Meer verplichtend karakter (deelname nu te vrijblijvend) zodat meer GGD'en bij iedere bijeenkomst vertegenwoordigd zijn en geleerd wordt vanuit een bredere (landelijk dekkende) vertegenwoordiging van kennis/ervaring/regionale context en kennis landelijk verspreid wordt.
- Andere partners betrekken, o.a. gemeenten, VNG, VSG, de doelgroep, zodat niet alleen de kennis en ervaringen vanuit de GGD'en gedeeld wordt. Maar ook input vanuit andere partners komt en dat andere partners ook kunnen leren van de kennis en ervaringen van GGD'en.

- Verbreding van onderwerpen (overige GALA/IZA thema's), zodat het leernetwerk toekomstbestendig is en aansluit bij de werkwijze van gemeenten en GGD'en om breder te kijken dan alleen naar de ketenaanpakken.
- Verbinding zoeken met bestaande netwerken/werkgroepen, zodat er geen dubbelingen zijn waar ongeveer hetzelfde wordt besproken.
- Online intervisie/sparren meer aandacht aan geven en uitsplitsen naar onderwerpen, zodat deze beter aansluit bij de behoefte van de deelnemers en beter bezocht wordt.
- (Bij)scholing onderdeel maken van leernetwerk, zodat er binnen het leernetwerk ook gewerkt wordt aan onderwerpen van de werkagenda als scholing en het gezamenlijk ontwikkelen van producten.
- Online platform (Kennisset) om onderling kennis uit te wisselen beter benutten en uitsplitsen naar onderwerpen.

“ In principe wil je voor alle thema's die raken aan de publieke gezondheid een leeren uitwisselnetwerk.”

“ Graag rekening houden met de haalbaarheid qua tijdsinvestering en kosten voor de GGD'en.”

6

Geleerde lessen

Wat zijn lessen uit de samenwerking met GGD'en?

We geven hieronder een overzicht van de belangrijkste geleerde lessen uit het opstartjaar van het leernetwerk Gezondheidsbevordering en Preventie.

LES 1: Bespreek actuele onderwerpen in het leernetwerk

Het momentum voor de start van het leernetwerk was heel gunstig: alle GGD'en hadden behoeften om kennis en goede voorbeelden uit te wisselen rondom GALA/IZA en de ketenaanpakken. Dat verhoogde de relevantie voor GGD'en om deel te nemen aan het leernetwerk.

LES 2: Houd rekening met onderlinge verschillen GGD'en

De context van elke GGD is anders. Er zijn o.a. verschillen in personele capaciteit, samenwerkingen en de relatie met gemeenten. Dit heeft invloed op de rol van de GGD en de ontwikkelsnelheid. Zorg dat er in het leernetwerk voor elke GGD iets te 'brengen' en ook te 'halen' valt om betrokkenheid te stimuleren.

LES 3: Besef dat een leernetwerk meer is dan alleen mensen samenbrengen voor het delen van kennis

Denk goed na over de samenstelling van het leernetwerk, qua omvang maar ook type deelnemers. Bij dit leernetwerk sloten o.a. onderzoekers, beleidsmedewerkers en gezondheidsbevoorwaarden aan, elk met eigen behoeften. En behoeften veranderen ook gedurende de tijd. Het leernetwerk moet flexibel zijn om daar op in te spelen. Bijvoorbeeld door subgroepen te maken over een bepaald onderwerp en nieuwe onderwerpen op te kunnen pakken als daar behoefte aan is. Op die manier houd je het interessant voor iedere discipline vanuit de GGD.

LES 4: Betrek de deelnemers actief bij inhoud en organisatie

Geef de deelnemers een actieve rol bij het bedenken van de inhoud en de organisatie van de bijeenkomsten. Zo gaven GGD'en zelf een presentatie of nodigden iemand uit hun netwerk uit om aan te sluiten.

LES 5: Stimuleer kennisuitwisseling via een online platform

Naast de bijeenkomsten hadden GGD'en ook behoefte om informatie en documenten met elkaar te delen, en om elkaar vragen te stellen. Een online platform kan daarin helpen. Voor dit leernetwerk is gebruik gemaakt van GGD GHOR Kennisnet.

LES 6: Borg opgedane kennis binnen GGD

De toegevoegde waarde van een leernetwerk is dat kennis breder wordt verspreid dan alleen onder de deelnemers aan het leernetwerk. Deelnemers werden gestimuleerd om de opgedane kennis te verspreiden binnen hun GGD en hun netwerk. Vanuit de coördinatie van het leernetwerk werd ook gecommuniceerd over de inhoud en opbrengsten van de bijeenkomsten.